

NEGUKO BIDEZAINZAKKO PROGRAMA OPERATIBOA

2021 – 2022





AURKIBIDEA

- 1. NEGUKO BIDEZAINZA: EGOERAK AKTIBATZEA**
 - 1.1. INDARRALDIA
 - 1.2. METODOLOGIA
 - 1.3. DEFINIZIOAK
 - 1.3.1. PREBENTZIO ALDIA
 - 1.3.2. LARRIALDI ALDIA

- 2. NEGUKO BIDEZAINZA: ESKU HARTZEA**
 - 2.1. ESKU HARTZE MOTAK
 - A) PREBENTZIO ALDIA
 - A.1. Aktibazioa
 - A.2. Baliabide materialak eta giza baliabideak prebentzio aldian
 - A.2.1. *Baliabide materialak*
 - A.2.2. *Giza baliabideak*
 - B) LARRIALDIA
 - B.1. Aktibazioa
 - B.2. Baliabide materialak eta giza baliabideak larrialdian
 - B.2.1. *Baliabide materialak*
 - B.2.2. *Giza baliabideak*
 - 2.2. LANGILE KUALIFIKATUAK
 - 2.3. ZAINZA TALDEA.
 - 2.3.1. DEFINIZIOA.
 - 2.3.2. TXANDAK ANTOLATZEA.
 - 2.3.3. ZAINZA TALDEAREN JARDUN EREMUAK.
 - 2.3.4. ZAINZA TALDEA: ANTOLAMENDUA ETA LANAK
 - 2.3.5. ZAINZA TALDEAREN JUSTIFIKAZIOA.
 - 2.3.6. ZAINZA TALDEAREN OSAERA.
 - Oinarrizko zaintza taldea
 - Ohiko zaintza taldea
 - Zaintza talde indartua

- 3. KOORDINAZIOA**
 - 3.1. ZERBITZUEN, BALIABIDEEN ETA LANGILEEN KOORDINAZIOA
 - 3.2. ERAKUNDEEN ARTEKO KOORDINAZIOA
 - Probintzia arteko erakundeen arteko koordinazioa

- 4. LEHENTASUNAK**
 - 4.1. I LEHENTASUNEN ERREPIDE TARTEAK
 - 4.2. II LEHENTASUNEN ERREPIDE TARTEAK
 - 4.3. III LEHENTASUNEN ERREPIDE TARTEAK

- 5. LANGILEAK ETA BALIABIDE MATERIALAK TXANDAKA BANATUTA**



- I. ERANSKINA: ORGANIGRAMA FUNTZIONALAREN ESKEMA
- II. ERANSKINA: LANGILEEN ZERREDA
- III. ERANSKINA: EGITEKOAK ETA EGINBEHARRAK
- IV. ERANSKINA: MAKINEN ZERREDA
- V. ERANSKINA: NEGUKO BIDEZAINZA: ZAINZA TALDEEN ZERBITZUA
- VI. ERANSKINA: LANGILEEN TELEFONOAK HARREMANETARAKO
- VII. ERANSKINA: LANTALDE BANAKETA PREBENTZIO ALDIAN
- VIII. ERANSKINA: LANTALDE BANAKETA LARRIALDI ALDIAN
- IX. ERANSKINA: LEHENTASUNEN MAPA
- X. ERANSKINA: MENDATEETAKO ARGIAK
- XI. ERANSKINA: ERREPIDEETAKO ESTAZIO METEOROLOGIKOAK
- XII. ERANSKINA: URGARRIEN BILTEGIAK
- XIII. ERANSKINA: ERREPIDE SAREKO GUNE GARAIK
- XIV. ERANSKINA. SIGLEN GLOSARIOA



1. NEGUKO BIDEZAINZTA: EGOERAK AKTIBATZEA

1.1. INDARRALDIA

2021 – 2022 denboraldiko Neguko Bidezaintzarako Programa Operatiboa abian jarriko da eguraldi txarrak izotza eta elurra dakartzanean Arabako Lurralde Historikoko errepideen sareko tokiren batean.

2021eko azaroaren 15ean jarriko da abian, eta 2022ko apirilaren 15ean bukatuko da. Dena den, eta salbuespenez, epe horretatik kanpo ere indarrean egongo da, elurra edo izotza egiten badu, harik eta beste programa operatibo bat onetsi arte.

1.2. METODOLOGIA

2021 – 2022 denboraldiko Neguko Bidezaintzarako Programa Operatiboa (NBPO) eta Eusko Jaurlaritzako Trafiko Zuzendaritzaren Neguko Bidezaintza Plana osagarriak dira, eta koordinatu egiten dira.

Ondorioz, Neguko Bidezaintza Planean aritzen diren erakundeetatik honako hauek ezartzen dira solaskide izateko: Larrialdiei Aurre Egiteko eta Meteorologiako Zuzendaritza, Larrialdiak Koordinatzeko SOS-Deiak Zentroaren bitartez; Euskal Autonomia Erkidegoko Koordinazio Organoa; lurraldeetako koordinazioko organoak edo mahai teknikoak.

Solaskidea izateaz gainera, Larrialdiei Aurre Egiteko eta Meteorologiako Zuzendaritzak eguraldi iragarpenen inguruko informazioa emango du gutxienez 24 ordu lehenago. Datuak bi modutara jaso daitezke: faxez (945 18 20 97) eta Errepideak Kontrolatzeko Zentroaren (EKZ) helbide elektronikoan (ccc@araba.eus).

Eguraldi iragarpen batek neguko bidezaintza (prebentiboa zein larrialdikoa) aktibatzeke arrazoirik erakusten badu, EKZko komunikazio arduradunak “komunikaziko prozedura operatiboa” (KEP) abiaraziko du eta abisua emango dio telefonoz neguko bidezaintzako arduradunari (NBA) edo KEPean ezartzen diren arduradunetako bati, laneko orduetan zein lanalditik kanpo.

Horrez gainera, EKZk beste iturri batzuetatik ere jaso ahal izango du informazio meteorologikoa, Euskal Meteorologia Agentzietatik (Euskalmet) eta Estatuko Meteorologia Agentzietatik (Aemet), esaterako. Jasotzen duen informazioaren arabera, programa operatibo honetan azaltzen diren prebentzio aldia edo larrialdi aldia aktibatu eta desaktibatuko dira.



1.3. DEFINIZIOAK

Oro har, esku hartzeko bi modu daude:

1.3.1. PREBENTZIO ALDIA

Prebentzio aldia honela definitzen da: sareko zeinahi puntutan izoztea iragartzen denean edo 700 – 1.000 metro bitartean elurtea izango dela aurreikusten denean, intentsitatea edo elurraren lodiera gorabehera, zirkulazioa egokitzeko egin beharreko jardueren multzoa.

1.3.2. LARRIALDI ALDIA

Larrialdia honela definitzen da: 700 metrotik behera elurra botako duela iragartzen denean, aurreikusten den elurraren lodiera gorabehera, errepide sarean egin beharreko jardueren multzoa.



2. NEGUKO BIDEZAINZA: ESKU HARTZEA

2.1. ESKU HARTZE MOTAK

A) PREBENTZIO ALDIA

A.1. Aktibazioa

Prebentzio aldia aktibatzen da iragartzen denean sareko zeinahi puntutan izoztea izango dela edo 700 – 1.000 metro bitartean elurtea botako duela.

Honelakoetan NBAk bakarrik aktibatu edo desaktibatu ahal du eguraldiak (edo beste zerbaitek) sorrarazitako prebentzio aldia (batzuetan, hierarkian gorago dagoen batek aginduko dio).

A.2. Baliabide materialak eta giza baliabideak prebentzio aldian

A.2.1. Baliabide materialak

Ibilgailu hauek erabiliko dira, kasuan kasuko beharizanen arabera:

- AFArenek
- Errepideak zaintzeko kontratuen enpresa adjudikaziodunenak
- AFArekin neguko bidezaintzan aritzeko hitzarmena sinatuta duten Arabako kuadrillek kontratatutako enpresenak

Baliabideen zerrenda IV. eranskinean dago.

A.2.2. Giza baliabideak

Larrialdietan II. eranskineko (Langileen zerrenda) langileak eta EKZkoak arituko dira, gertaeraren arabera.

AFArek ibilgailuen gidariak eta haien ordezkokoak txandaka ariko dira VI. eranskinean agertzen diren hurrenkeraren arabera. Prebentzio jarduera baten ondoren, bertan aritu ez direnetatik lehengoari deituko zaio prebentzio lanak egin behar diren hurrengoan.

Laguntzaileei II. eranskinean agertzen diren hurrenkera alfabetikoaren arabera deituko zaie.

Gainera, errepideen zaintza integralerako kontratua duten enpresen langileak eta Aldundiarekin neguko bidezaintzan aritzeko hitzarmena sinatuta duten Arabako kuadrillek kontratatutako enpresenak ere ariko dira.

Zortzi orduko lan txandak egingo dira; lehen txanda eguraldi iragarpenaren arabera beharrezko denean hasiko da.



Prebentzio aldia, lan txandak iragarpen meteorologikoaren arabera lanak amaitutzat jo daitezkeenean amaituko dira; langileek ez dute lanean jarraitu beharko txanda osoa amaitu arte.

Ahaleginak egingo dira ohiko lanalditik kanpoko lan txandak gutxienez lau ordukoak izateko. Eguraldi inguruabarrak direla eta beste lan txandarik egiteko usterik ez badago, azkena 4 ordu egin arte luza daiteke.

Lanaldi luzeegiak gerta ez daitezen, ahal dela, txandetarako izendatzen diren langileek atseden hartu beharko dute lanean hasi aurreko zazpi orduetan.

Aparteko kasuetan, lan txandak ezin badira eratu behar besteko atsedenaldia (7 ordu) ziurtatzeko moduan, langileak nahitaez egon beharko dira atsedenean lanari ekin aurreko bi orduetan.

B) LARRIALDI ALDIA

B.1. Aktibazioa

Larrialdi aldia aktibatuko da 1.3.2 idatz zatian azaltzen dena gertatzen denean, hau da, 700 metrotik behera elurra botako duela iragartzen denean modu sinesgarrian, aurreikusten den elurraren lodiera gorabehera.

Larrialdia NBAk aktibatu edo desaktibatu ahal du (batzuetan, hierarkian gorago dagoen batek aginduko dio).

B.2. Baliabide materialak eta giza baliabideak larrialdi aldia

B.2.1. Baliabide materialak

Baliabide material guztiak erabili ahal izango dira:

- AFArenek
- Errepideen zaintza integralerako kontratuaren enpresa adjudikaziodunenak
- AFArekin neguko bidezaintzan aritzeko hitzarmena sinatuta duten Arabako kuadrillek kontratatutako enpresenak
- AFAk kontratatutako beste enpresa batzuenak, elurra kentzeko makinarik edukiz gero

Baliabideen zerrenda IV. eranskinean dago.

B.2.2. Giza baliabideak

Larrialdietan II. eranskineko (Langileen zerrenda) langileak eta EKZkoak arituko dira, gertaeraren arabera.

Gainera, errepideen zaintza integralerako kontratua duten enpresen langileak eta Aldundiarekin neguko bidezaintzan aritzeko hitzarmena sinatuta duten Arabako kuadrillek kontratatutako enpresenak ere ariko dira.



Baliagarri dauden makinak erabiltzeko behar diren gidariak eta laguntzaileak errepideen zaintza integralerako kontratua duten enpresek ipiniko dituzte.

Enpresa horiek ez badira gauza behar diren gidari guztiak jartzeko, kanpoko langileak kontratatu ahal izango dira.

Zortzi orduko lan txandak egingo dira; lehen txanda eguraldi iragarpenaren arabera beharrezko denean hasiko da.

Larrialdian, lan txandak iragarpen meteorologikoaren arabera lanak amaitutzat jo daitezkeenean amaituko dira; langileek ez dute lanean jarraitu beharko txanda osoa amaitu arte.

Ahaleginak egingo dira ohiko lanalditik kanpoko lan txandak gutxienez lau ordukoak izateko. Eguraldi inguruabarrak direla eta beste lan txandarik sartzeko usterik ez badago, azkena 4 ordu egin arte luza daiteke.

Lanaldi luzeegiak gerta ez daitezen, ahal dela, txandetarako izendatzen diren langileek atsedean hartu beharko dute lanean hasi aurreko zazpi orduetan.

Aparteko kasuetan, lan txandak ezin badira eratu behar besteko atsedena (7 ordu) ziurtatzeko moduan, langileak nahitaez egon beharko dira atsedenean lanari ekin aurreko bi orduetan.

2.2. LANGILE KUALIFIKATUAK

Bidezaintza Ataleko burua da neguko bidezaintzarako programa operatiboari atxikitako langileen zuzeneko arduraduna; gainera, berak antolatuko du neguko bidezaintza.

Haren aginduetan koordinatzaile nagusiak ariko dira (bideen koordinazioa): Bidezaintza Ataleko teknikariak eta hiru kontrolatzaile. Koordinatzaile hauek kanpaina bakoitzerako izendatuko dira, I. eranskinen organigramaren arabera.

NBAk NBEPari atxikitako langile kalifikatuak eta makinak erabil ditzake neguko bidezaintzan airtzeko, laneko orduetan zein lanalditik kanpo, honako zerbitzu hauetakoak, hain zuzen:

- Bide Azpiegituren Zuzendaritza:
 - Errepide Zerbitzua.
- Ingurumen eta Hirigintza Zuzendaritza:
 - Ingurumen Kalitatearen Zerbitzua
- Nekazaritza Zuzendaritza
 - Mendi Zerbitzua.
- Zerbitzu Orokoren Zuzendaritza:
 - Laborategi Orokorreko Zerbitzua.
 - Ibilgailuen Zerbitzua.

Programa operatiboko kide guztiek nahitaez jardun behar dute langile kalifikatuen berezko lanetan neguko bidezaintza ziurtatzeko.

II. eranskinean neguko bidezaintzan lanaldiaren barruan zein kanpoan ariko diren pertsonak agertzen dira.



Gainera, NBAk errepideak zaintzeko kontratuei atxikitako langileak erabili ahal izango ditu, eta Aldundiak taldeak osatzeko kontratatu behar dituen langileak ere bai.

2.3. ZAINITZA TALDEA.

2.3.1. DEFINIZIOA.

Egoera honetan daude langile kualifikatuak A) eta B) idatz zatietan azaltzen diren inguruabarrak gertatzen ez direnean, hau da, ez denean ez prebentzio aldia ez larrialdia: lanalditik kanpo bidezaintan lan egiteko prest.

2.3.2. TXANDAK ANTOLATZEA.

Aldundiaren langileen txandak (IV. eranskina) lanalditik kanpoko lanak bermatzeko ezarri dira, 24 orduz zein jaiegunetan, Aldundiko Bide Azpiegituren eta Mugikortasunaren Sailak onartutako zaintza taldeen antolamenduarekin bat etorritz (Neguko Bidezaintzarako Taldeen Plana).

2.3.3. ZAINITZA TALDEAREN JARDUN EREMUAK.

Hau da zaintza taldeen egitekoa: neguan (2021eko azaroaren 15etik 2022ko apirilaren 15era arte) izotza edo elurra egiten duenean, edo aparteko kasuetan NBAren uustez beharrezkoa denean, foru sareko errepideetako trafikoaren segurtasuna bermatzeko behar diren lanak egitea.

Zeregin horiek berehalako esku hartzeak dira, eta zaintza taldearen ahalmenera mugatuta daude.

Lanak egiteko aintzat hartzen dira programa operatibo honetako 4. puntuaz azaltzen diren lehentasunak.

2.3.4. ZAINITZA TALDEA: ANTOLAMENDUA ETA LANAK

Zerbitzu honi atxikita egongo dira errepideen zaintza integralerako kontratua duten enpresen langileak eta AFaren langileak (II. eranskina); lan egiteko txandak IV. eranskinean zehazten dira.

Zaintza talde baterako izendatutako AFaren langile batek ezin badu zerbitzuan jardun arrazoi pertsonalen batengatik, ordezkoa aurkitu beharko du (erantzukizuna edukiko du) eta Planaren arduradunari esan beharko dio nor den taldearen jarduna hasi baino lehen.

Ahal izanez gero, zaintza taldeetako kideei 24 ordu lehenago jakinaraziko zaie lan txanda dutela.

Zaintza taldeen lan txandak 8 ordukoak izango dira; ahal dela, talde bakoitzak 8 txanda (64 ordu) egingo ditu gehienez.

Eguraldia dela eta zaintza taldeko kideak ordeztu behar badira, hots, lan txanda gehiago behar badira, Bidezaintza Planari atxikitako gainerako langileei nahiko denbora lehenago pasatuko zaie abisua (eta, ahal dela, ordu egokietan), 24 ordu baino lehen edo 7 ordu pasatutakoan. Lan egiteko deiak IV. eranskineko hurrenkeran egingo dira, lanean jardun duen taldearen hurrengotik hasita.



Zerbitzua optimizatzeko, zaintza taldeen txandez gainera borondatezko langileen zerrendak prestatu ahal izango dira (II. eranskina).

Langile horiek nahitaez jardun beharko dute bidezaintzan, eta horren trukean konpentsazioa jasoko dute (dirua edo orduak).

NBAk programa honetan ezartzen dena, zaintza taldeetarako erabilgarri dauden langileak eta baliabideak eta arrisku meteorologikoa hartuko ditu kontuan zaintza taldea aktibatzeke.

Zaintza taldea aktibatuz gero, koordinatzaile nagusiak ematen die abisua taldekideei. Gainera, taldea antolatzen eta kontrolatzen du, NBAren ikuskapenarekin.

NBAk antolatzen ditu lanaldiaz kanpoko zaintza taldeak (gidaria eta laguntzailea edo gidaria bakarrik eta bidezaintza lanetarako beharrezkotzat jotzen diren gainerako langileak); beraz, talde hauek lanaldia amaitzen denetik hurrengo lanaldia hasi arte aritzen dira.

Lehen azaldu den bezala, zaintza taldeko kideak lanerako "prest" egon behar dira berek esaten duten tokian, EKZk telefonoz aurkitzeko moduan (ahal dela, aldean eduki behar dute Arabako Foru Aldundiak talderako izendatzearekin batera emandako sakelako telefonoa); deia jasotakoan 40 minutu edukiko dituzte EKZra heltzeko.

Alarma joz gero, zaintza taldeak lanean hasiko dira koordinatzaile nagusiaren kontrolpean, NBAk ontzat eman ondoren. Zuzenean komunikaturik egongo dira beti eta igorgailu-hargailu baten bidez, aginduak eman eta informazioa trukatzeko. Bideetan egin beharreko lanen arabera gerta liteke palakari bat eta mekanikari batzuk behar izatea Ibilgailuen Zerbitzuan taldeentzako gatza zamatzeko eta behar diren konponketak egiteko.

Zaintza taldea lanean ari denean, NBAk beharrezkotzat joz gero, EKZn langileak ariko dira koordinatzaile nagusiak edo tokian tokiko koordinatzaileek errepide sareko gorabeheraz bidaltzen duten informazioa jasotzen, aztertzen eta transmititzen.

Alarma sortzen denetik zaintza taldeak 40 minutu edukiko ditu bertaratu eta lanean hasteko. Orduetik aurrera taldea ez da egongo zaintzan. Izan ere, lanean hasteak berekin dakar "aparteko orduak" zenbatzea, AFaren langileen jardunaz indarrean dagoenaren arabera.

2.3.5. ZAINZA TALDEAREN JUSTIFIKAZIOA.

Zaintza taldean egon ondoko lehen egun baliodunean taldekideen zerrenda bidaliko da Enplegu, Merkataritza eta Turismo Sustapenaren eta Foru Administrazioaren Sailera, datu hauek xehatuta: zaintzaren iraupena; zaintza eten bada zerbitzuan aritzeko, zer ordutan joan den lanera eta zer ordutan itzuli den. Hori egiteko neguko bidezaintzarako baliabideak kudeatzeko programa (Nieves) hartuko da aintzat.

Zaintzan taldean egoteagatik jasotzen den diru konpentsazioa Enplegu, Merkataritza eta Turismo Sustapenaren eta Foru Administrazioaren Sailak finkatzen du. Zaintzan egonik zerbitzuan lan egin behar izanez gero, lanean egiten diren orduak aparteko ordutzat hartuko dira, eta ordura arte igarotako moduluak (osorik zein zati bat) zaintzako modura ordainduko dira.

Aparteko zerbitzua egin ondoren berriz ere zaintzara itzuli behar bada, zerbitzua eragin duena desagertu arren arriskuak bere horretan segitzen duelako, zaintza taldekoei hasten den modulua ordainduko zaie.

2.3.6. ZAINZA TALDEAREN OSAERA.



Zaintza taldea hiru motatakoa izan daiteke izotz edo elur iragarpenaren arabera:

- Oinarrizko zaintza taldea
- Ohiko zaintza taldea
- Zaintza talde indartua

Oinarrizko zaintza taldea

Mota honetako zaintza taldea eratuko da iragartzen denean elurra edo izotza bota lezakeela II edo III lehentasuneko errepide tartetean.

Hauek ariko dira:

- Koordinatzaile nagusi bat.
- Tokiko koordinatzaile bat.
- Errepideen zaintza integralerako kontratua duten enpresen langileak, behar beste, kamioietan.

Ohiko zaintza taldea

Mota honetako zaintza taldea eratuko da iragartzen denean elur edo izotz apurra egin lezakeela I lehentasuneko errepide tartetean.

Hauek ariko dira:

- Koordinatzaile nagusi bat.
- Tokiko koordinatzaile bat.
- Bi kamioi, behar diren AFaren langileekin.
- Errepideen zaintza integralerako kontratua duten enpresen langileak, behar beste, kamioietan.

Zaintza talde indartua

Mota honetako zaintza taldea eratuko da iragartzen denean elur edo izotz gehiago botako duela, eta gehiago iraungo duela, 700 metrotik beherako I lehentasuneko errepide tartetean.

Hauek ariko dira:

- Koordinatzaile nagusi bat.
- Tokiko koordinatzaile bat.
- Bi kamioitik gora, behar diren AFaren langileekin.
- Errepideen zaintza integralerako kontratua duten enpresen langileak, behar beste, kamioietan.
- Ibilgailuen Zerbitzuko bi mekanikari, NBAk beharrezkotzat jotzen badu.



- EKZko operadore bat, NBAk beharrezkotzat jotzen badu.

NBAk beharrezkotzat jotz gero, aurreko zaintza taldeen osaera beharrezkotzat jotzen badu, inguruabarrei aurre egiteko behar diren langileak gehitzeko.



3. KOORDINAZIOA

3.1. ZERBITZUEN, BALIABIDEEN ETA LANGILEEN KOORDINAZIOA

Bidezaintza Atalak ahalmena dauka Neguko Bidezaintza Programa Operatiboa burutzeko zuzeneko arduradunen bitartez. Horretarako zuzenean eta modu automatikoan erabil ditzake programa honi atxikita dauden Aldundiko zuzendaritzetako ekipoak eta langileak (II. eranskina eta VI. eranskina), bai eta errepideen zaintza integralerako kontratua duten enpresen eta Arabako kuadrillek kontratatutako enpresen langileak eta baliabide materialak ere.

Sistema zein konplexua den ikusirik eta kontuan edukita era askotako lanak egin behar direla ekipoak eta langileak prest edukitzeko (nabeak eta instalazioak, makinak eta urgarriak aztertu, langileak kudeatu, denak antolatu, eta abar) eta taldeek berek ere egiteko ugari dauzkatela (tratamendu prebentiboak, konponketak, elurra kendu, ekipoak artatu eta garbitu, eta abar), erabat beharrezkoa da neguko bidezaintzako langile eta ekipo guztiak Programa Operatiboaren zuzeneko arduradunen mendean egotea. Gainera, alde zuzetik ezin da jakin zenbat ordu eman beharko dituzten bidezaintzan neguko kanpainan (azarotik apirilera, biak barne) edo aparteko kasuetan, NBAk beharrezkotzat jotzen duenean.

3.2. ERAKUNDEEN ARTEKO KOORDINAZIOA

2021 - 2022 (edo Eusko Jaurlaritzak onetsi duen azkena) Neguko Bidezaintza Planaren arabera erakundeen arteko komunikazioa honako hauek bideratuko dute: lurraldeetako koordinazioko organoek edo mahai teknikoek, Euskal Autonomia Erkidegoko Koordinazio Organoak eta Bideen koordinaziorako lanpostuek.

Larrialdietan (eta, ahal dela, prebentzio aldietan ere bai) EKZk <http://www.araba.eus/CarreterasTransportes/default.asp> , web orria aktibatuko du errepideen egoeraren berri emateko; orria 15 minututik behin eguneratuko da. SOS-Deiak-ek orri hori aztertu ahal izango du errepideak nola dauden jakiteko, eta aldaketaren bat gertatu dagola ikusten badu, telefonoz (945 21 72 72) jakinarazi ahal izango dio EKZri.

Probintzia arteko erakundeen arteko koordinazioa

Izotza edo elurra egiten duenean, Bide Azpiegituren Zuzendaritzak behar den guztia egingo du errepideak garbitzeko lanetan parte hartzen duten erakundeen arteko lankidetzaz eta koordinazioa antolatuzko:

- Bizkaiko Foru Aldundia
- Gipuzkoako Foru Aldundia
- Nafarroako Gobernua
- Sustapen Ministerioa: Burgosko eta Errioxako Errepideen Mugaketak
- Gaztela eta Leongo Autonomia Erkidegoa
- Errioxako Autonomia Erkidegoa



- AP-1 autobidea
- AP-68 Vasco-Aragonesa autobidea

Orain arte akordio hauek lortu dira:

- Arabako lurraldeko errepide guztietan AFAk dauka neguko bidezaintzaren ardura, ondoren zehaztuko diren tarteetan izan ezik:
 - Bizkaiko Foru Aldundiak dauka neguko bidezaintzaren ardura N-240 errepidean, lurralde mugatik Legutioraino. AFAk A-623 garbituko du Otxandioko saihesbideraino (BI-623)..
 - Gipuzkoako Foru Aldundiak dauka A-627 errepideko neguko bidezaintzaren ardura, lurralde mugatik Urbinaraino.

Dauden baliabide publiko eta pribatuak ahalik ondoena erabiltzeko, lankidetzaz hitzarmen bitartez administrazio publiko guztiek parte hartzea sustatuko da, batez ere tokikoek, bai eta gainerako gizarte eragileek ere.

Elurra kentzeko lankidetzaz hitzarmen hauek sinatu dira:

- AFAren eta Aiarako Kuadrillaren arteko hitzarmena.
- AFAren eta Añanako Kuadrillaren arteko hitzarmena.
- AFAren eta Kanpezu-Arabako Mendialdeko Kuadrillaren arteko hitzarmena.
- AFAren eta Guardia-Arabako Errioxako Kuadrillaren arteko hitzarmena.
- AFAren eta Arabako Lautadako Kuadrillaren arteko hitzarmena.
- AFAren eta Gorbeialdeko Kuadrillaren arteko hitzarmena.
- AFAren eta Suteei Aurrea Hartzeko eta Suteak Itzaltzeko Arabako Zerbitzuaren (Aiara) arteko hitzarmena.
- AFAren eta Autopista Vasco Aragonesa enpresa kontzesiodunaren arteko lankidetzaz hitzarmena neguko bidezaintzarako tratamendu prebentiboak egiteko N-622 errepidean (Gasteiz-Altube tarteak).



4. LEHENTASUNAK

4.1. I LEHENTASUNEN ERREPIDE TARTEAK:

Errepide hauetan ahaleginak egingo dira gau eta egun, 24 orduz, zirkulazioa bermatzeko, baita igande eta jaiegunetan ere.

Hauexek dira I lehentasuneko errepideak:

AP-1:	Burgosko probintzia muga – A-1 ekiko lotunea (bi galtzadak)	14,00 km
AP-1 (*)	Etxabbarri - Gipuzkoako muga (bi galtzadak)	28,46 km
AP-68 (**)	Bilbo-Zaragoza (bi galtzadak)	110,42 km
	Lotuneak eta ordainlekuak	
A-1	Madril – Irun (bi galtzadak)	126,58 km
	Lotuneak I lehentasuneko bideekin	
N-102	Gasteiztik Arinizen eta A-1 errepidearen lotuneraino (bi galtzadak)	9,94 km
N-104	Gasteiztik A-1era (Venta del Patio)	9,47 km
N-124	A-1 errepidetik (Puente Nuevo) lurraldeko mugaraino (Errioxa)	15,17 km
N-240	Gasteiz - Legutio (bi galtzadak)	28,93 km
N-622	Gasteiztik Bilbora AP-68 autobidetik (bi galtzadak)	38,70 km
	Lotuneak I lehentasuneko bideekin	
N-624	Forondako aireporturako sarbidea (bi galtzadak)	3,75 km
A-132	Elorriagatik Nafarroako mugaraino	38,49 km
A-2120	N-124 (Zambrantatik lurralde historikoko mugaraino (Miranda de Ebro)	0,99 km
A-2134	A-I (Eskalmendi) - N-104 (Arkauti)	3,90 km

I LEHENTASUNEN KILOMETROAK, GUZTIRA 428,80 km

(*) Arabako Bideak SAK kudeatutako autobidea

(**) Emakida araubideko autobidea Abertis.

4.2. II LEHENTASUNEN ERREPIDE TARTEAK

II lehentasuneko errepideetan ez da bermatzen zerbitzu etengabea. Ahalegina egingo da irekita egon daitezen 08:00etatik 18:00etara, baita igande eta jaiegunetan ere, I lehentasuna ondo beteta badago.



Hauexek dira II lehentasuneko errepideak:

A-124	Briñas - Logroño	27,93 km
A-623	Gasteiz - Durango, Otxandioraino	6,04 km
A-624	El Santo gaina - Urkillo - Amurrio	19,75 km
A-625	Areta – Amurrio – LHMraino (Urduña)	23,15 km
A-2124	Gardelegi - Gasteizko mendatearen gaina, LHMraino (Trobiñu)	4,51 km
A-2128	Opakuako mendatea (Gasteiztik Kontrastara)	31,06 km
A-2522	A-624 errepidetik (Urquillo) LHMraino (Orozko)	6,26 km

II LEHENTASUNeko KILOMETROAK, GUZTIRA 118,70 km

4.3. III LEHENTASUNeko ERREPIDE TARTEAK:

Lehentasun honetako errepideetan ahaleginak egingo dira irekita egon daitezen 8:00etatik 18:00ak arte, are igande eta jaiegunetan ere, baldin eta hori egitea bateragarria bada aurreko lehentasunarekin (II lehentasuna).

Lehentasun honetakoak dira Foru Sareko gainerako errepideak, I eta II lehentasunekoak ez direnak.

Lehentasun honetako kilometroen laburpena:

Oinarrizko sarea	31,06 km
Eskualdeko sarea	149,67 km
Toki sarea	530,62 km
Auzoetako sarea	372,62 km

III LEHENTASUNeko KILOMETROAK, GUZTIRA 1.083,37 km

Inoiz ez dira elurra garbitzeko jardueretatik kanpora gelditzen toki erakundeek garbituko dituzten errepideak, hitzarmenetan sartuta baitaude. Horrela Arabako Foru Sareko errepide guztiak daude zaintzapean.



5. LANGILEAK ETA BALIABIDE MATERIALAK TXANDAKA BANATUA

Larrialdi aldian, VI. eranskineko lehen txandakoak hasiko dira lanean (baliabide materialak zein langileak). Hurrengo larrialdi aldian, lehenengo esku hartzean lanak amaitu zuen txandaren ondorengo txandatik hasiko da lana.

Prebentzio aldietan, berriz, iragartzen denean 700 - 1.000 metroan elurra botako duela edo izotza egingo duela nonahi, talde egokiak hautatuko dira, lanak non egin behar diren kontuan hartuta, batez ere mendatean jardun behar izanez gero. Lantaldeak:

AFA	MENDEBALDEA	EKIALDEA	KUADRILLAK
Copo 38	171	281	Ay-6
Copo 37	172	282	K-1
Copo 36	173	283	
Copo 35	174	284	
Copo 25	175	285	
Copo 24	176	286	
Mol 9	177	287	
Urak	178	288	
Mol 10			
Zisterna			

Beraz, prebentzio aldietan talde horietatik behar direnei deituko zaie, eta gero, behar izanez gero, gehiago ere jarriko dira lanean.

Lehenengoz prebentzio lanak egin behar direnean, VII. eranskineko lehen txanda abiaraziko da, eta ondoren hurrenkeraren arabera deituko zaie prebentzio aldia amaitu arte.

Gero, beste prebentzio aldi bat gertatzen denean, aurrekoan lan egin ez duten VII. eranskineko taldeetako lehenengoari deituko zaio.

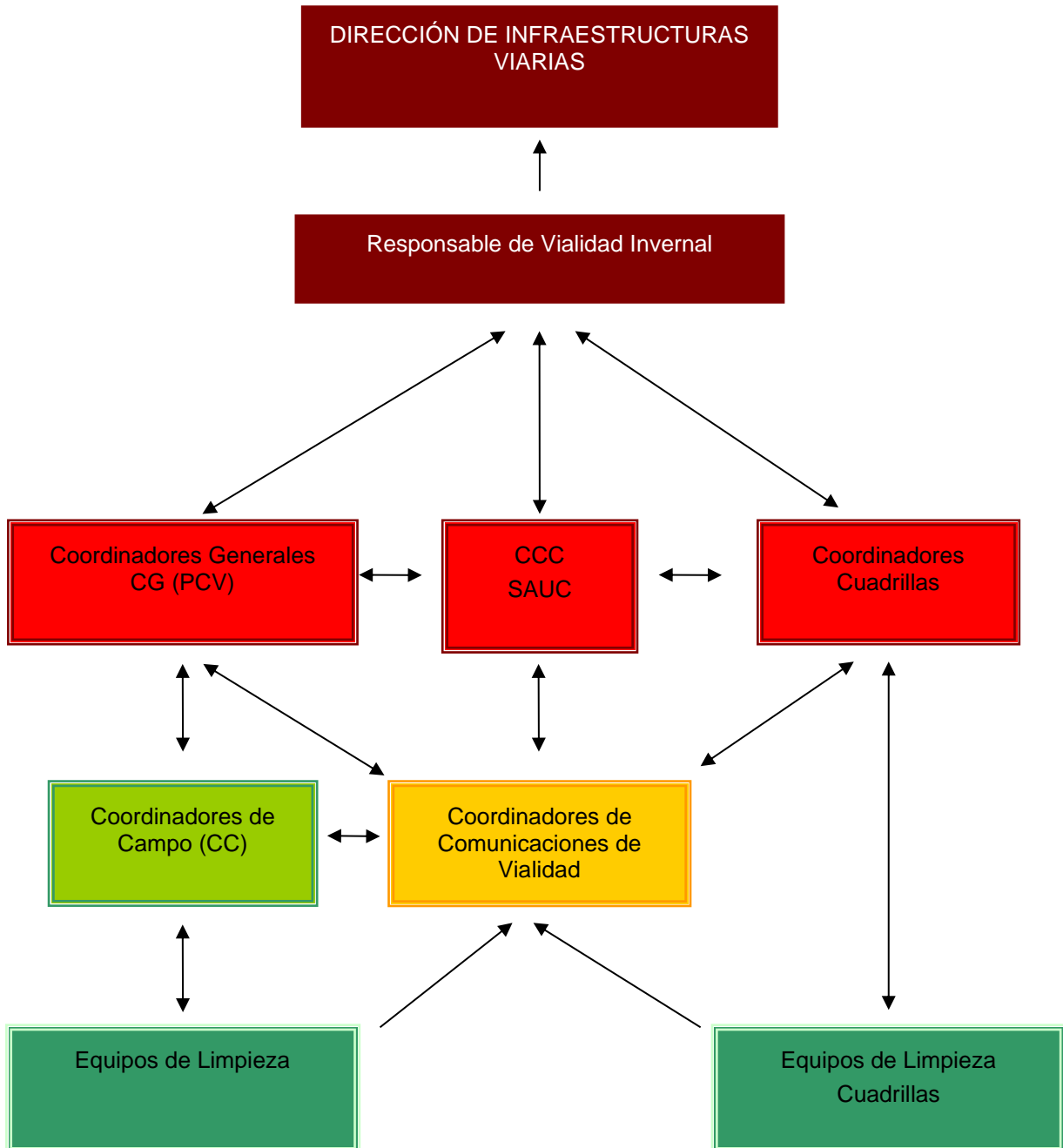
Horrez gainera, prebentzio aldietan langile hauek ere aktibatuko dira:

- Koordinatzaile nagusia
- Tokiko koordinatzaileak (behar beste, eguraldiak sortzen dituen beharren arabera)
- Bidezaintzako komunikazioen koordinatzailea
- EKZ – EEAZko operadore bat, NBAk beharrezkotzat jotzen badu.

Errepideen sarean prebentzio aldietan zein larrialdietan erabiltzen diren baliabide materialak eta langileak lehenengoaren eta iragarpenen arabera banatuko dira, eta aurreko urteetan eta egunetan antzeko inguruabarretan gertatu dena kontuan edukiz.



ERANSKINA I: ORGANIGRAMA FUNTZIONALAREN ESKEMA





III EGITEKOAK ETA EGINBEHARRAK

NEGUKO BIDEZAINZAREN ARDURADUNA (NBA)

- Zuzendaritza lanak eta programa operatiboko erabakiak hartzea.
- Lurraldeko koordinazio organoaren (mahai teknikoa) bileretan izatea.
- Larrialdiak aktibatzea eta desaktibatzea.
- Prebentzio aldiak eta izotz alertak aktibatzea eta desaktibatzea.
- Neguko bidezaintzarako behar diren taldeak aktibatzea (elurra 1.000 metrotik behera).
- Zaintza taldeetako langileek zuzeneko arduraduna da, eta neguko bidezaintzaren antolamenduaren arduradun bakarra.
- Bidezaintzarako izendatutako langileen zerbitzuetako buruei FAXak bidaltzeko agintzea.
- Aldundiak lankidetzak akordioa sinatuta daukan probintzia arteko erakundeetara FAXak bidaltzeko agintzea.
- Sinatutako lankidetzak hitzarmenen arabera, Arabako kuadrilletara FAXak bidaltzeko agintzea.
- Ahal dela, gutxienez 24 ordu arinago agintzea ZAINZA TALDEA lanean hasteko.
- Larrialdietan, SOS-Deiak-i baliabideen zerrenda bidaltzeko agintzea.
- Behar denean, errepideak ixteko agintzea.
- Bideen koordinaziorako lanpostuak sortzeko agintzea.
- Lanak koordinatzea lurralde mugakideekin eta Autopista Vasco-Aragonesa-rekin.
- Gertatzen diren gorabehera guztien berri ematea Bide Azpiegituren Zuzendaritzari (batez ere bide mozketen berri).

KOORDINATZAILE NAGUSIAK (KN)

- Txanda bakoitzean, taldeen lanak antolatzea, koordinatzea eta banatzea.
- Kuadrillen lanak antolatzea eta arduradunei abisatzea, jarraipena egiteko.
- Bideen koordinaziorako lanpostuetan (BKL) aritzea.
- Bideen koordinaziorako lanpostuen berezko lanak egitea, neguko bidezaintzarako plan operatiboan zehazten den bezala; hona:
- Arazoren bat gertatzen den sareko puntuetara joatea, batez ere I lehentasuna egiaztatzeko.
- Bide sarearen egoeraren berri ematea.
- Taldeak beste errepide batzuetara bidaltzea erabakitzea.
- Errepideetan mozketak partzialak eta puntualak egiteko eskatzea.
- Lanean ari diren taldeen ordezkoei abisu ematea, eta taldeok antolatzea eta aztertzea, kanpainarako onartutako plan operatiboan ezartzen diren xedapenekin bat etorritik.
- Taldeen lanen jarraipena egitea.
- Aldian-aldian errepideen egoeraren berri ematea EKZri.
- Errepide sarean egin beharreko mozketen berri ematea NBARI eta behar diren neurriak berehala gauzatzeko laguntzea.
- Gertatzen diren gorabeheren berri ematea Bide Azpiegituren Zuzendaritzari eta NBARI.



- ❑ Zerbitzuen zerrendak eta jarduketan zerrendak (errepidekoak zein taldeenak) aztertzea BKK-ko koordinatzaileek NBArri aurkeztu baino lehen.
- ❑ NBA ez dagoenean bidezko arrazoi batengatik, haren ordezkari aritzea egiteko guztietan.
- ❑ Laneko eta berotzeko arropa egokiak janztea (botak, euritarako jantzia, txaleko islatzailea, eta abar).

TOKIKO KOORDINATZAILEAK (TK)

- ❑ Taldeak pick-uptimean eraman beharreko guztiak muntatzea: elurra kentzeko hortza, seinaleak, gatza, erramintak, kateak, eta abar.
- ❑ Atxikitzen diren talde guztiak lanean jarduteko prest daudela egiaztatzea.
- ❑ Eskumeneko errepideen egoeraren eta gertatzen diren gorabeheren berri ematea Bidezaintzako Komunikazio Koordinatzaileari (BKK) (edo EKZko operadoreari).
- ❑ Eskumeneko eremuko taldeak koordinatzea eta banatzea.
- ❑ Eskumeneko errepideen egoeraren eta taldeen jardunaren berri ematea zuzenean koordinatzaile nagusiari (BKL), eta soberan daudela edo gehiago behar direla jakinaraztea.
- ❑ EKZri errepide mozketak eskatzea taldeen lanak errazteko.
- ❑ Eskumeneko eremuko mendateen itxiera seinalizatzea.
- ❑ Laneko eta berotzeko arropa egokiak janztea (botak, euritarako jantzia, txaleko islatzailea, eta abar).
- ❑ Lanak amaitutakoan ekipoak garbitzea eta artatzea.
- ❑ BIDEZAINZAKO KOMUNIKAZIOEN KOORDINATZAILEAK (BKK)
- ❑ NIEVES aplikazioa aktibatzea honako datu hauek sartuz: talde bakoitzaren gako (COPO), kideen izenak, harremanetarako telefonoak eta ibilgailuen matrikulak / modeloak.
- ❑ NIEVES programan bildutako datuen berri ematea.
- ❑ Koordinatzaile nagusiei, tokiko koordinatzaileei eta errepideetako taldeei informazioa eskatzea, informazio hori jasotzea eta NIEVES aplikazioan sartzea.
- ❑ Kuadrillei informazioa eskatzea, informazio hori jasotzea eta NIEVES aplikazioan sartzea.
- ❑ EKZko komunikazio koordinatzaileei eta EEAZko langileei laguntza ematea. Bidezaintza aldi bakoitza amaitutakoan egindako zerbitzuen zerrendak eta jarduketan zerrendak (errepidekoak zein taldeenak) aurkeztea koordinatzaile nagusiei, azter ditzaten.

GIDARI – MAKINISTAK

- ❑ Ibilgailua nola dagoen aztertzea eta errepidera irteteko behar diren ekipo guztiak dauzkan begiratzea.
- ❑ Elurra kentzea edota behar diren tratamenduak egitea (prebentziokoak zein zuzentzaileak).
- ❑ Laguntzailerik gabe ibiliz gero, errepideen egoeraren eta egiten ari den lanen berri ematea.
- ❑ Ondo jakitea kamioiaren berri, hots, nolakoa den, nola erabiltzen den eta zer muga daukan (gehieneko pisu baimendua...), batetik, eta barruan dauden ekipoen berri, bestetik: igorgailua, sakelako telefonoa, elurra kentzeko hortza, gatza botatzeko aparatua, larrialdi argiak, eta abar.
- ❑ Palakaririk EZ badago, gatzez zamatzeta.



- Laneko eta berotzeko arropa egokiak jantztea (botak, euritarako jantzia, txaleko islatzailea, eta abar).
- Lanak amaitutakoan ekipoak garbitzea eta artatzea.

LAGUNTZAILEAK

- Gidariari laguntzea, nekatu ez dadin eta loak har ez dezan.
- Irratiz eta sakelako telefonoan jasotzen diren deiei erantzutea.
- Bidezaintzako komunikazioen koordinatzaileei eta tokiko koordinatzaileari ibilgailua noiz irteten den eta noiz sartzen den adieraztea (orduak).
- Egiten ari diren lanen, errepideen egoeraren eta gorabeheren berri ematea Bidezaintzako komunikazioen koordinatzaileari eta tokiko koordinatzaileari irratiz edo sakelako telefonoaren bidez.
- Gidariari laguntzea kamioiari kateak ipintzen.
- Behar izanez gero, trafikoa antolatzea.
- Gidariari laguntzea gertatzen diren ezusteko guztietan.
- Gatza edo gatzuna zamatzen laguntzea Ibilgailuen Zerbitzuan edo siloetan.
- Gidariari laguntzea hark esaten dion lan guztietan.
- Laneko eta berotzeko arropa egokiak jantztea (botak, euritarako jantzia, txaleko islatzailea, eta abar).

EKZren KOMUNIKAZIO EGINKIZUNEN KOORDINATZAILEAK

- Ezarritako protokoloa betetzea, EKZk bidaltzen dituen egueraldiari buruzko FAXak jasotzea, abisuak bidaltzea NBARI eta koordinatzaile nagusiei.
- Errepideetan dabilzan herritarrei informazioa ematea Telefono Arretako Zerbitzutik, Bide Segurtasun eta Mantentze Ataleko buruak NBAREkin koordinaturik ezartzen dituen txanden arabera; txandak ezartzeko zerbitzu beharizanak eta programa operatiboan aktibatzen diren prebentzioaldiak eta larrialdiak hartuko dira kontuan.
- NBAK aginduta, FAXa bidaltzea zerbitziburuei, kuadrilletara eta lurralde mugakideetara.
- Larrialdietan, etengabe aritzea 945 21 72 72 telefonoan arreta ematen.
- Web orriko datuak eguneratuta dauden egiaztatzea.
- Eusko Jaurlaritzako Segurtasun Sailarekin lankidetzan aritzea informazio paneletan agertu beharreko datuak finkatzeko.
- Neguko bidezaintzan sortzen diren dokumentu guztiak artxibatzea: faxak, txostenak, eguraldi iragarpenak, eta abar.
- Prentsa oharrak prestatzea eta zabaltzea txanda aldatzen den bakoitzean eta egoera dela eta beharrezkoa den guztietan; bidali aurretik oharrak egiaztatu egin behar dira.
- NBAK aginduta, SOS-Deiak-i baliabideen zerrenda bidaltzea, prebentzioaldietan zein larrialdietan.

KUADRILLAK:

1. Hauexek dira kuadrillako koordinatzailearen egitekoak:
 - Eremuko taldeetako kideak aktibatzea.
 - Lanak antolatzea eta taldeen artean banatzea.
 - Eremuko errepideen egoeraren berri ematea BKKri, eta aktibatutako taldeak zein diren eta non dauden azaltzea.



2. Kuadrillaren taldeetako kideek egiten dituzten lanen berri eman behar diote BKKri, datu hauek xehatuta: errepidea zein den, eta lanak noiz hasi diren eta noiz amaitu diren.

IBILGAILUEN ZERBITZUKO LANGILEAK

1. MEKANIKARIAK:

- Ibilgailuak eta neguko bidezaintzako bestelako elementu guztiak konpontzea, Zerbitzuaren tailerretan zein errepideetan.

2. PALAKARIAK:

- Gatza zamatzea eta BKKri jakinaraztea COPO bakoitzean hartutako zama.
- Kargatzailea erabiltzeko prest mantentzea: koipeztatu, gasolioa, eta abar.
- Laneko eta berotzeko arropa egokiak jantztea (botak, euritarako jantzia, txaleko islatzailea, eta abar).



IV ERANSKINA: BALIABIDEEN ZERRENDA

GARBIKETA ETA TRATAMENDU EKIPOAK

Zk.	IBILGAILUA	DESKRIBAPENA	COPO	ZERBITZUA
1	6621-BCM	Kamioia + hortza + tobera	Copo 24	Errepideak
2	6620-BCM	Kamioia + hortza + tobera	Copo 25	Errepideak
3	VI-1480-S	Kamioia + hortza + tobera	Copo 35	Errepideak
4	6272-GGB	Kamioia + hortza + konbia	Copo 36	Errepideak
5	8446-GRD	Kamioia + hortza + konbia	Copo 37	Errepideak
6	7826-KTB	Kamioia + hortza + konbia	Copo 38	Errepideak
7	8466-BPK	Cabeza Tractora + Cisterna	Góndola	Ibilgailuak
8	VI-1298-V	Kamioia + hortza + tobera	Urak	Ibilgailuak
9	VI-7656-X	Kamioia + hortza + tobera	Mol 9	Laborategia
10	VI-5747-N	Kamioia + hortza + tobera	Mol 10	Laborategia
11	5855-GNM	Kamioia + hortza + tobera+ Andelak	Copo 171	Oeste ABEE
12		Kamioia + hortza + tobera+ Andelak	Copo 172	Oeste ABEE
13	5471-DSK	Kamioia + hortza + tobera+ Andelak	Copo 173	Oeste ABEE
14	2536-CDG	Kamioia + hortza + tobera+ Andelak	Copo 174	Oeste ABEE
15	9008-GZM	Kamioia + hortza + tobera+ Andelak	Copo 175	Oeste ABEE
16	4625-KDC	Kamioia + hortza + konbia	Copo 176	Oeste ABEE
17	7312-HRF	Kamioia + hortza + konbia	Copo 177	Oeste ABEE
18	5405-DPV	Kamioia + hortza + tobera	Copo 178	Oeste ABEE
19	1603-GRX	Kamioia + hortza + Zisterna	Copo 179	Oeste ABEE
20	4615-HYN	Kamioia + hortza + Zisterna	Copo 154	Oeste ABEE
21	4995-GLP	Kamioia + hortza + tobera+ Andelak	Copo 281	Este ABEE
22	4476-KDY	Kamioia + hortza + tobera+ Andelak	Copo 282	Este ABEE
23	8965-GZK	Kamioia + hortza + tobera+ Andelak	Copo 283	Este ABEE
24	4410-KDY	Kamioia + hortza + tobera+ Andelak	Copo 284	Este ABEE
25	4261-KDY	Kamioia + hortza + tobera+ Andelak	Copo 285	Este ABEE
26	4312-KDY	Kamioia + hortza + konbia	Copo 286	Este ABEE
27	4203-KDY	Kamioia + hortza + konbia	Copo 287	Este ABEE
28	1764-DPX	Kamioia + hortza + tobera+ Andelak	Copo 288	Este ABEE



29	1628-DPX	Kamioia + hortza + tobera+ Andelak	Copo 289	Este ABEE
30		Kamioia + hortza + tobera	Aiara 6	Aiarako Kuadrilla
31		Kamioia + hortza + tobera	Kanpezu 1	Kanpezuko Kuadrilla

GARBIKETA TALDEAK

32	VI-5244-T	Kamioia + hortza		Arabako Suhiltzaileak
32	2162-DXK	Kamioia + hortza		Arabako Suhiltzaileak
33	VI-2028-W	Kamioia + hortza	Uro 3	Errepideak
34	4193-DLZ	Kamioia + hortza		Arabako Suhiltzaileak
36		Gatza kargatzekoa	Kargatzekoa	Alokairua



LAGUNTZARAKO IBILGAILUAK

ZK.	IBILGAILUA	DESKRIBAPENA	BALIABIDEA	ZERBITZUA
1	9401-GJC	NISSAN PATFINDER	Copo 10	Errepideak
2	VI-2549-X	PEUGEOT 206		Errepideak
4	8557-KGG	KADJAR	Copo 20	Errepideak
5	2800-JVD	QASHQAI	Copo 1	Errepideak
6	5441-LLW	CADDY	Copo 2	Errepideak
7	2788-JVD	QASHQAI	Copo 3	Errepideak
8	2789-JVD	QASHQAI	Copo 4	Errepideak
9	2785-JVD	QASHQAI	Copo 5	Errepideak
10	5981-FKK	BERLINGO	Copo 6	Errepideak
11	5807-LCF	QASHQAI	Copo 7	Errepideak
12	5281-BZR	TERRANO II	Copo 8	Errepideak
13	4189-DTZ	BERLINGO	Copo 9	Errepideak
14	5465-GGS	KANGOO	Copo 11	Errepideak
15	5442-GGS	KANGOO	Copo 12	Errepideak
16	0549-KGH	BERLINGO	Copo 13	Errepideak
17	5465-GGS	KANGOO	Copo 14	Errepideak
18	3363-JVM	CADDY	Copo 15	Errepideak
19	5825-LCF	QASHQAI	Copo 16	Errepideak
20	4846-DTJ	TERRANO	Copo 17	Errepideak
21	3989-FLL	MITSUBISHI	Copo 18	Errepideak
22	4927-FZM	TOYOTA	Copo 19	Errepideak
23	3010-CDM	TERRANO II	Copo 22	Urak
24	0553-KGH	BERLINGO	Copo 26	Errepideak
25	5796-LCF	QASHQAI	Copo 27	Errepideak
26	8301-KMF	KADJAR	Copo 28	Errepideak
27	3898-FZH	TOYOTA LAND CRUISE	Copo 29	Errepideak
28	5827-LCF	QASHQAI	Copo 30	Errepideak
29	5326-FWS	NAVARA	Copo 31	Errepideak
30	2793-JVD	QASHQAI	Copo 32	Errepideak
31	VI-6899-Y	MERCEDES SPRINTER	Copo 44	Errepideak
32	4247-KHF	JUMPER	Copo 45	Errepideak



33	9209-KHJ	JUMPER	Copo 46	Errepideak
34	4246-KHF	JUMPER	Copo 47	Errepideak
35	0545-KGH	BERLINGO	Copo 23	Errepideak

** Horiez gainera behar diren ibilgailu guztiak erabil ditzake, errepideak zaintzeko kontratatutako enpresenak zein AFarenak.



KUADRILLEI ATXIKITAKO BALIABIDEAK

Zk.	Kuadrilla	Herria	Baliabidea	A H r	Zi	AH	AI H	At H	AB	AB P	G O	GT
1	AÑANA	Uribarri Gaubea	Añana 1	X							X	
2	AÑANA	Basabe	Añana 2		X							
3	AÑANA	Fresneda	Añana 3		X							
4	AÑANA	Corro	Añana 4		X				X			
5	AÑANA	Gurendes	Añana 5	X							X	
6	AÑANA	Gesaltza	Añana 6	X					X			
7	AÑANA	Ormijana	Añana 7	X					X			
8	AÑANA	Ormijana	Añana 8	X					X			
9	AÑANA	Mandaita	Añana 10	X					X			
10	AÑANA	Gillarte	Añana 11	X							X	
11	AÑANA	Aprikano	Añana 12		X		X					
12	AÑANA	Berantevilla	Añana 13	X					X			
13	AÑANA	Zabalate	Añana 14	X					X			
14	AÑANA	Ribabellosa	Añana 16	X					X			
15	AÑANA	Tresponde	Añana 20			X			X			
16	AÑANA	Bachicabo	Añana 21		X			X	X			
17	AIARA	Suhiltzaileak Laudio	Aiara 1	X								
18	AIARA	Larrinbe	Aiara 2	X					X			
19	AIARA	Opellora	Aiara 3	X					X			
20	AIARA	Salmanton	Aiara 4	X					X			
21	AIARA	Erretes Tudela	Aiara 5	X					X			
22	AIARA	Amurrio	Aiara 6	X								X
23	AIARA	Zuhatza	Aiara 7	X					X			
24	AIARA	Artziniega	Aiara 8	X					X			
25	AIARA	Arrastaria	Aiara 9	X					X			
26	KANPEZU	Vitoria- Gasteiz	Kanpezu 1	X								X
27	KANPEZU	Azazeta	Kanpezu 2	X			X					



28	KANPEZU	Maeztu	Kanpezu 3	X		X						
29	KANPEZU	Obekuri	Kanpezu 4	X		X						
30	KANPEZU	Pagoeta	Kanpezu 5	X		X					X	
31	KANPEZU	Done Bikendi	Kanpezu 6	X		X						
32	KANPEZU	Kontrasta	Kanpezu 7	X							X	
33	KANPEZU	Erroeta	Kanpezu 8	X		X						
34	KANPEZU	Erroitegi	Kanpezu 9	X		X						
Nº	Kuadrilla	Herria	Baliabidea	A H r	Zi	AH	AI H	At H	AB	AB P	G O	GT
35	KANPEZU	Sabando	Kanpezu 10	X		X						
36	KANPEZU	Markiz	Kanpezu 11	X					X			
37	KANPEZU	Okina	Kanpezu 12	X		X			X			
38	KANPEZU	Pagoeta	Kanpezu 13	X		X						
39	KANPEZU	Paritza	Kanpezu 14	X							X	
40	ERRIOXA	Kripan	Errioxa 1	X					X			
41	ERRIOXA	Iekora	Errioxa 2	X		X			X			
42	ERRIOXA	Guardia	Errioxa 3	X	X				X			
43	ERRIOXA	Kripan	Errioxa 4	X				X	X			
44	LAUTADA	Ixona	Agurain 1	X								
45	LAUTADA	Burgelu	Agurain 2	X		X						
46	LAUTADA	Burgelu	Agurain 3	X		X						
47	LAUTADA	Burgelu	Agurain 4	X								
48	LAUTADA	Adana	Agurain 5	X		X						
49	LAUTADA	Narbaxa	Agurain 6	X		X						
50	LAUTADA	Erdoña	Agurain 7	X		X						
51	LAUTADA	Agurain	Agurain 8	X		X						
52	LAUTADA	Txintxetru	Agurain 9	X		X						
53	LAUTADA	Erdoña	Agurain 10	X		X						
54	LAUTADA	Erentxun	Agurain 11						X			



55	LAUTADA	Txintxetru	Agurain 12					X		
56	LAUTADA	Erenchun	Agurain 13					X		
57	LAUTADA	Ezkerekotxa	Agurain 14					X		
58	GORBEIALDEA	Larrazkueta	Zuia 3	X				X		
59	GORBEIALDEA	Beluntza	Zuia 4	X	X					
60	GORBEIALDEA	San Pedro	Zuia 5	X	X			X		
61	GORBEIALDEA	Etxabari Dibiña	Zuia 6	X	X					
62	GORBEIALDEA	Arroiabe	Zuia 7	X	X			X		
63	GORBEIALDEA	Legutiano	Zuia 8	X					X	
64	GORBEIALDEA	Behi-alde	Zuia 9	X	X			X		
65	GORBEIALDEA	Arexola	Zuia 10	X	X			X		
66	GORBEIALDEA	Altzaga	Zuia 12	X				X		
67	GORBEIALDEA	Oleta	Zuia 13	X				X		
68	GORBEIALDEA	Elosu	Zuia 15		X				X	
69	GORBEIALDEA	Betolatza	Zuia 16		X				X	

AH: Aurreko hortza

Zi: Ziria

AH: Atzeko hortza

AIH: Alboetako hegalak

AtH: Atzeko hegalak

AB: Gatza zabaltzekoa

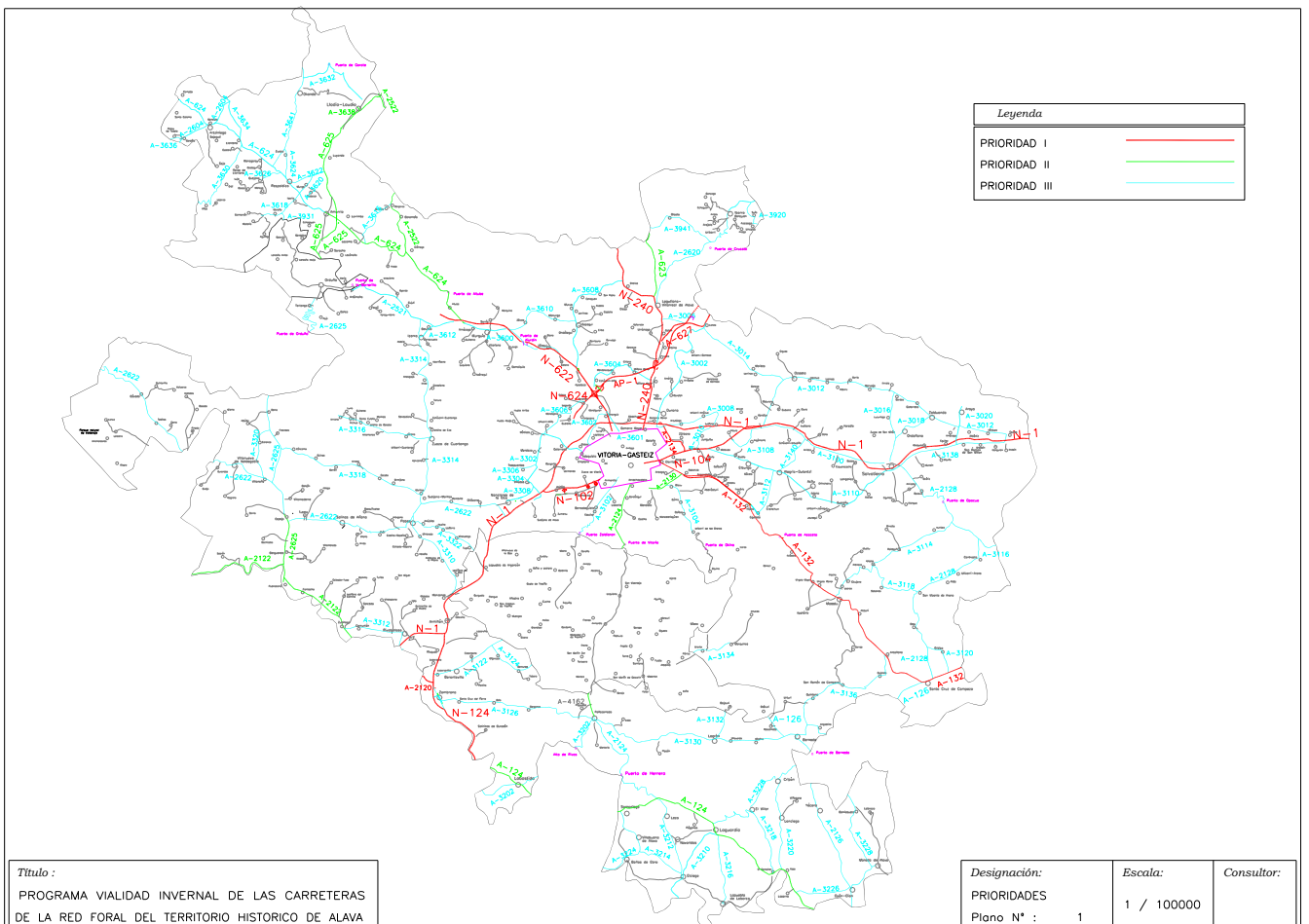
Gatza zabaltzekoa, propioa

GO: Gatz orga

GT: Gatz tobera:



IX ERANSKINA: MAPA DE PRIORIDADES





X ERANSKINA: MENDATEETAKO ARGI PANELAK

MENDATEA	ERREPIDEA	K.P.	NORANZKOA	KOKALEKUA	MODELOA	TEL.
OPAKUA	A-2128	25+910	>> SANTI KURUTZE	AGURAIN	API	
	A-2128	55+320	>> A-1	SANTI KURUTZE	API	
	A-2128	38+280	>> A-1	LARRAONAK O BIDEGURUT ZEA	NORTRAFIC	
AZAZETA	A-132	9+200	>> NA	ANDOLLU	API	
	A-132	23+870	>> VG	BIRGARA	API	
ALTUBE	A-624	22+260	>> AMURRIO	SANTO GAINA	NORTRAFIC	
	A-624	30+570	>> VG	URKILLO	NORTRAFIC	
KRUZETA	A-2620	28+300	>> LEGUTIO	ARAMAIO	NORTRAFIC	
	A-2620	16+850	>> ARAMAIO	LEGUTIO	NORTRAFIC	
	A-3941	29+150	>> A-2620	OLETA	NORTRAFIC	
URDUÑA	A-2625	350+150	>> BU	URDUÑA	NORTRAFIC	
	BU-556	2+010	>> AMURRIO	BERBERANA	NORTRAFIC	
GASTEIZ	A-2124	3+810	>> TREBIÑU	GARDELEGI	NORTRAFIC	
	BU-750	6+590	>> VG	VENTAS DE ARMENTIA	NORTRAFIC	
HERRERA	A-2124	25+190	>> VG	LEZA	NORTRAFIC	
	A-2124	37+860	>> LOG	URIZAHARR A	NORTRAFIC	



P-34 ARGİ SEİNALEAK

ERREPİDEA	K.P.	MENDATEA	KOKALEKUA	NORANZKOA
N-622	13+830	AIURDIN	ZAİTEGI	BILBO
N-622	16+980	AIURDIN	MURGIA	VİTORIA-GASTEİZ
A-132	13+530	AZAZETA	EGİLETA	SANTİKURUTZE KANPEZU
A-132	23+120	AZAZETA	BİRGARA	VİTORIA-GASTEİZ
A-2124	25+580	HERRERA	URİZAHARRA	GUARDIA
A-2124	34+210	HERRERA	LEZA	URİZAHARRA
A-2620	22+860	KRUZETA	LEGUTİO	ARAMAİO
A-2620	32+690	KRUZETA	İBARRA ARAMAİO	VİTORIA-GASTEİZ
A-2622	25+080	LA TEJERA	PAUL	GESALTZA AÑANA
A-2622	27+000	LA TEJERA	BİLORİAKO BİDEGURUTZEA	VİTORIA-GASTEİZ



EREDUA	MEZUA	SMS
NORTRAFIC	ITZALITA	ITZALI
	IZOTZA	IZOTZA
	KATEAK	KATEAK
	ITXITA	ITXITA

EREDUA	MEZUA	SMS
API	KONTSULTA	7755.E
	IREKITA	7755.PE.CEI.1
	ITXITA	7755.PE.CEI.2
	ITXITA KAMIOIENTZAT / IREKITA TURISMOENTZAT	7755.PE.CEI.3
	ITXITA KAMIOIENTZAT / TURISMOEK KATEAK BEHAR	7755.PE.CEI.4
	ITZALITA	7755.AE
	KONTUZ-IZOTZA-ELURRA	7755.ME. PELIGRO-HIELO-NIEVE. KONTUZ-IZOTZA-ELURRA
	KONTUZ-IZOTZA-ELURRA	7755.ME. PELIGRO-HIELO-NIEVE. KONTUZ-IZOTZA-ELURRA
	KONTUZ-IZOTZA	7755.ME. PELIGRO-HIELO. KONTUZ- IZOTZA



ESTADO DE LOS PANELES DE PUERTO DE MONTAÑA EN VIALIDAD INVERNAL

PPM-ANDOLLU PTO. AZAZETA A-132 >> ESTELLA	PPM-VIRGALA PTO. AZAZETA A-132 >> VITORIA				
PPM-ALTO SANTO ALTUBE A-624 >> AMURRIO	PPM-URKILLO ALTUBE A-624 >> VITORIA GASTEIZ	PPM-LEGUTIO KRUZETA A-2620 >> ARAMAJO	PPM-ARAMAJO KRUZETA A-2620 >> VITORIA GASTEIZ	PPM-OLAETA KRUZETA A-2620 >> ARAMAJO	
PPM-GARDELEGI VITORIA A-2124 >> TREVIÑO	PPM-VENTAS DE ARMENTIA VITORIA A-2124 >> VITORIA GASTEIZ	PPM-PENACERRADA HERRERA A-2124 >> LOGROÑO	PPM-LEZA HERRERA A-2124 >> VITORIA GASTEIZ	PPM-ORDUNA ORDUÑA A-2625 >> BURGOS	PPM-BERBERANA ORDUÑA A-2625 >> ALAVA
PPM-AGURAIN PTO. OPAKUA A-2128 >> SANTA CRUZ	PPM-CRUCES DE LARRADINA OPAKUA A-2128 >> AGURAIN CERRADO	PPM-STA. CRUZ PTO. OPAKUA A-2128 >> AGURAIN			



XI ERANSKINA: ERREPIDEETAKO ESTAZIO METEOROLOGIKOAK

KOKALEKUA	ERREP.	KP	LATITUDEA	LONGITUDEA	KOTA
SUBILLABIDE	A-1	336,98	42,79	-2,82	507
ARAIA	A-1	385,42	42,87	-2,32	635
N-240 - AP-1 lotunea	N-240	10,54	42,93	-2,64	525
AIURDIN	N-622	16,10	42,95	-2,79	645
ALTUBE	N-622	22,10	42,96	-2,85	595
AZAZETako mendatea	A-132	17,44	42,79	-2,51	887
LAUDIO	A-625	368,85	43,13	-2,96	161
HERRERAKo mendatea	A-2124	32,37	42,60	-2,68	1.100
OPAKUAKo mendatea	A-2128	34,28	42,81	-2,33	1.020
KRUZETAKo mendatea	A-2620	22,45	43,03	-2,58	700



XII ERANSKINA: URGARRIEN BILTEGIAK

URGARRIA	KOKALEKUA	ERREP.	IRTEERA	JARDUKETA EREMUA	
Gatza	Urartea 6 (V-G)	A-1	347,0	Araba	Biltegia
Gatza	Urartea 15 (V-G)	A-1	347,0	Araba	Biltegia
Gatza	Litutxipiko industrialdea (Agurain)	A-1	379,0	A-1 Egino	Biltegia
Gatza	Dalloko lotunea	A-3100	14,9	A-1 Egino	Siloa (100 t)
Gatza	Asparreneko industrialdea	A-1	389,0	A-1 Egino	Siloa (60 t)
Gatza	Asparreneko industrialdea	A-1	389,0	A-1 Egino	Siloa (100 t)
Gatza	Islarrako industrialdea	A-2521	23,7	N-622	Siloa (60 t)
Gatza	Murgako industrialdea	A-3620	45,4	Aiara	Siloa (60 t)
Gatza	Leza	A-124	58,2	Arabako Errioxa	Siloa (100 t)
Gatza	Egileta	A-132	12,8	Kanpezu	Siloa (100 t)
Gatza	Espejoko SISEU	A-2625	324,2	Añana	Siloa (60 t)
Gatzuna	Urartea 6 (V-G)	A-1	347,0	Araba	Andelak (90 m ³)
Gatzuna	Urartea 6 (V-G)	A-1	347,0	Araba	Andela (160 m ³)
Gatzuna	Urartea 9 (V-G)	A-1	347,0	Araba	Andela (160 m ³)
Gatzuna	Vitorialanda, 10 (V-G)	A-1	347,0	Araba	Andela (160 m ³)



XIII ERANSKINA: ERREPIDE FORU SAREKO GUNE GARAIAK

Mendatea	Errepidea	Kota
Azaceta	A-132	887
Altube	A-624	630
Las Chozas	A-624	429
Herrera	A-2124	1.100
Gasteiz	A-2124	728
Bernedo	A-2128	990
Opakua	A-2128	1.020
La Barrerilla	A-2521	642
Kruzeta	A-2620	700
La Horca	A-2622	901
La Tejera	A-2622	745
Urduña	A-2625	880
Iturrieta	A-3114	998
Ribas de Tereso	A-3202	944
Aiurdin zaharra	A-3600	680
Garateko mendatea	A-3632	240
Okina	A-4133	850
Oroko Andre Maria	A-4416	793
Malkuartu	A-4616	300



XIV ERANSKINA: SIGLEN GLOSARIOA

- AEMET:** Estatuko Meteorologia Agentzia
- TK:** Tokiko koordinatzailea.
- EKZ:** Errepideak Kontrolatzeko Zentroa
- BKK:** Bidezaintzako komunikazioen koordinatzailea
- KN:** Koordinatzaile nagusia
- ETKZ:** Euskadiko Trafikoa Kudeatzeko Zentroa
- AFA:** Arabako Foru Aldundia
- BAetaM:** Bide Azpiegituren eta Mugikortasunaren Saila
- EUSKALMET:** Euskal Meteorologia Agentzia
- EMTSFA** Enplegu, Merkataritza eta Turismo Sustapenaren eta Foru Administrazioaren Saila
- BAM:** Bide Azpiegiturak eta Mugikortasuna
- IetaH** Ingurumena eta Hirigintza
- BKL:** Bideen koordinaziorako lanpostua
- PO:** Programa operatiboa
- KPO:** Komunikaziorako prozedura operatiboa
- NBPO:** Neguko Bidezaintzarako Programa Operatiboa
- NBA:** Neguko bidezaintzaren arduraduna
- EEAZ:** Errepidearen erabiltzaileentzako arreta zerbitzua
- SOS-Deiak:** EAEko larrialdiak koordinatzeko zentroa