

**FASE 2. DOCUMENTO DE BASES
PARA LA CONSTRUCCION DE UN
FUTURO COMPARTIDO EN
ÁLAVA/ARABA**

**ECO-TERRITORIO Y
ACCIÓN POR EL CLIMA**

araba  **álava**
foru aldundia diputación foral



ARABA HELBURU

Mayo 2022

Araba Helburu

QUÉ ES

Es un proceso de construcción compartida de Álava liderada por el **gabinete del Diputado General**. Representa el compromiso de la Diputación Foral de Álava de abrir de forma permanente a la sociedad el gobierno del Territorio.

Se plantea como una **oportunidad de compartir visiones y de identificar iniciativas** de forma colaborativa para lo que se cuenta con la participación de más de 200 agentes sociales, económicos, empresariales y tecnológicos de Álava.

Araba Helburu es, en esencia, la expresión máxima del compromiso de la Diputación con el devenir del Territorio y la **expresión de la necesidad del concurso de la comunidad** para ordenar las prioridades y empujar los procesos de transición en un momento de enorme incertidumbre y con grandes desafíos por los que transitar.

Se plantea a lo largo de distintas fases y su objetivo último es articular una guía que oriente las decisiones políticas de la propia Diputación y un **instrumento de gobierno abierto** para el desarrollo de proyectos co-liderados por empresas, organizaciones e instituciones del Territorio.

FASES

- 1. FORMULACIÓN DE RETOS COMPARTIDOS.** Es un proceso de reflexión consultivo para dotarnos de una primera visión compartida de Álava mediante un conjunto de metas u objetivos finales. Esta visión nos permite formular los grandes retos del Territorio y diseñar líneas de trabajo de interés compartido.

Noviembre 2020 – Enero 2021

Panel de expertos:

Consulta a un panel de personas de referencia en Álava seleccionados por su desempeño profesional, su relevancia intelectual o su ascendencia social

Resultado:

Documento de bases para la construcción de un futuro compartido en Álava

- 2. ENCUENTROS DE LIDERAZGO.** Es un proceso de think tank colaborativo mediante la articulación de grupos de trabajo conformados por agentes sociales, empresariales, culturales, tecnológicos e institucionales que se organizan por ámbitos temáticos de especial relevancia.

En un primer momento, los distintos grupos, organizados por temáticas de interés compartido, **analizarán las conclusiones del Documento de Bases Araba Helburu, darán expresión operativa a los compromisos de los agentes y ayudarán a formular posibles iniciativas de co-gobernanza y experimentación.**

Resultado:

Objetivos, retos y oportunidades compartidos

Posible continuidad

CO-CREACIÓN Y EXPERIENCIAS COLABORATIVAS.

En base a los resultados alcanzados en la fase 2, se valorará la puesta en marcha de un proceso para impulsar iniciativas públicas y privadas.

El proceso se plantearía desde un enfoque experimental para la puesta en marcha de espacios colaborativos (físicos y virtuales) entre agentes del Territorio y de fuera de Álava con los que articular experiencias novedosas con alto impacto potencial en el Territorio bien por su replicabilidad, su escalabilidad o su eficacia en la transición de Álava por los retos de futuro planteados por los propios participantes de la iniciativa Araba Helburu

METODOLOGÍA FASE 2

4 GRUPOS DE TRABAJO. El contenido referente a la segunda fase se ha trabajado mediante jornadas de trabajo con grupos reducidos de expertas y expertos en las cuatro temáticas resaltadas; (1) economía y empleo, (2) gobernanza y participación, (3) políticas sociales y (4) eco-territorio y acción por el clima. De media los grupos de trabajo han estado formados por 8-10 personas expertas en la materia.

2 SESIONES. Se han realizado dos sesiones consecutivas con cada uno de los grupos de trabajo. En ambas sesiones se compartió material previo para la preparación del contenido a tratar. Ambas sesiones tuvieron una duración aproximada de 2 horas. Con la excepción de dos sesiones que fueron íntegramente online, el formato ha sido mixto, habiendo personas de manera presencial y online al mismo tiempo.

1 ENCUESTA. Tras realizarse las ocho sesiones (dos por cada temática), se ha difundido una encuesta relacionada a cada una de las temáticas para completar algunos de los puntos trabajados. La encuesta se ha compartido con todas las personas contactadas en la segunda fase, independientemente de si estás finalmente consiguieron participar en las sesiones. De esta forma se han contactado con un total de 68 personas.

METODOLOGÍA FASE 2

Las cuatro mesas de trabajo se eligieron teniendo en cuenta las principales líneas estratégicas del Plan de Gobierno de la Diputación Foral de Álava.

**RECUPERACIÓN
ECONÓMICA Y EMPLEO**

**GOBERNANZA Y
PARTICIPACIÓN**

**POLÍTICAS SOCIALES
Y CIUDADANÍA**

**ECO-TERRITORIO Y
ACCIÓN POR EL CLIMA**

METODOLOGÍA FASE 2:

ECO-TERRITORIO Y ACCIÓN POR EL CLIMA

SESIÓN 1 (17/06/2021)

Duración: 2 horas

Objetivo: trabajar sobre los retos y palancas y asegurar que cubren las necesidades del territorio.

Formato: mixto (presencial/online)

Estructura: debate abierto

Participantes: 9 personas con diferentes perfiles; profesionales del ámbito privado y público relacionado con estrategia, gestión del conocimiento, ciencia e innovación, políticas públicas, gobernanza y urbanismo.

SESIÓN 2 (08/07/2021)

Duración: 2 horas

Objetivo: priorizar los objetivos e identificar posibles iniciativas.

Formato: online

Estructura: Preguntas concretas sobre cada reto/palanca

Participantes: 9 personas con diferentes perfiles; profesionales del ámbito privado y público relacionado con estrategia, gestión del conocimiento, ciencia e innovación, políticas públicas, gobernanza y urbanismo.

ENCUESTA

Longitud: 33 preguntas

Objetivo: completar los retos con mejoras y propuestas concretas

Formato: Preguntas con caja de texto abierta

Participantes: 25 invitaciones enviadas a las personas expertas que habían formado parte del proyecto, 7 respuestas completas recibidas. Las encuestas se rellenaron de forma anónima.



ARABA HELBURU

17 METAS

**FASE 2. DOCUMENTO DE BASES
PARA LA CONSTRUCCION DE UN
FUTURO COMPARTIDO EN
ÁLAVA/ARABA**

**ECO-TERRITORIO Y
ACCIÓN POR EL CLIMA**

17 ODS naciones unidas



17 METAS

Araba Helburu

RECUPERACIÓN Y ECONÓMICA Y EMPLEO
GOBERNANZA Y PARTICIPACIÓN
POLÍTICAS SOCIALES Y CIUDADANÍA
ECO-TERRITORIO Y ACCIÓN POR EL CLIMA

DANDO FORMA A
LAS 17 METAS DE
ÁLAVA/ARABA





ARABA HELBURU

12 RETOS

**FASE 2. DOCUMENTO DE BASES
PARA LA CONSTRUCCION DE UN
FUTURO COMPARTIDO EN
ÁLAVA/ARABA**

**ECO-TERRITORIO Y
ACCIÓN POR EL CLIMA**

RETOS

Las 17 METAS de Álava / Araba nos alumbran 12 RETOS estructurantes

Multiplicar la inversión en I+D+i

Personas mayores activas

Impulsar el proceso de digitalización

Talento suficiente y de excelencia

Transición energética y Cambio Climático

Acceso, disfrute y creación cultural

Promover el modelo de economía circular

Blindar la igualdad

Avanzar hacia la Cohesión Territorial

Reforzar la cohesión social

Puesta en valor del sector primario

Extender nuevos valores de convivencia



ARABA HELBURU

12 RETOS

RETOS Y PALANCAS

Las 17 METAS de Álava / Araba nos alumbran 12 RETOS estructurantes de los cuales 4 se corresponde con el **eco-territorio y la acción por el clima**

Impulsar la transición energética y la adaptación al Cambio Climático

1. Promover una transición energética ambiciosa y justa
2. Avanzar en el modelo de movilidad sostenible y universal
3. Activar la ola de la Renovación de infraestructuras y equipamientos
4. Potenciar los sumideros de carbono y fortalecer la conectividad ecológica
5. Preparar la esfera social, económica y ambiental ante el riesgo de las olas de calor/ frío y sequías
6. Proteger el Agua por su condición de recurso vital amenazado en el futuro
7. Involucrar a la sociedad a través de la comunicación y capacitación

Promover el modelo de economía circular

1. Introducir el Ecodiseño, reutilización y remanufactura en el día a día de las empresas
2. Minimizar la generación de residuos y optimizar su gestión en base a la jerarquía europea de residuos
3. Poner a disposición instrumentos económicos para facilitar la circularización
4. Fomentar la colaboración entre agentes
5. Incentivar el consumo eco-responsable
6. Ofrecer formación especializada para anticiparse a las oportunidades de la economía circular

Puesta en valor del sector primario

1. Modernización del sector primario.
2. Apuesta por el sector vitivinícola.
3. Impulsar la innovación y la competitividad de la industria alimentaria.
4. Desarrollar los canales de comercialización.
5. Promocionar el producto local.

Extender nuevos valores de convivencia

1. Fortalecer la transparencia de la información pública.
2. Favorecer la participación en el diseño, implantación de las políticas públicas.
3. Impulsar la conexión de los hábitats urbanos y de las personas con el medio ambiente.
4. Festejar y poner en valor la diversidad de personas en el territorio.
5. Premiar la proactividad de las personas e instituciones y su compromiso con los valores sociales.
6. Profundizar en el modelo de cooperación público privado.
7. Impulsar la vida en Euskera en todos los colectivos sociales.

RETOS

Las 17 METAS de Álava / Araba nos alumbran 12 RETOS estructurantes

Multiplicar la inversión en I+D+i

Construir un territorio de los cuidados

Impulsar el proceso de digitalización

Talento suficiente y de excelencia

Transición energética y Cambio Climático

Acceso, disfrute y creación cultural

Promover el modelo de economía circular

Blindar la igualdad

Avanzar hacia la Cohesión Territorial

Reforzar la cohesión social

Puesta en valor del sector primario

Extender nuevos valores de convivencia



ARABA HELBURU

12 RETOS

1



Transición energética y Cambio Climático QUÉ ES Y POR QUÉ ES IMPORTANTE

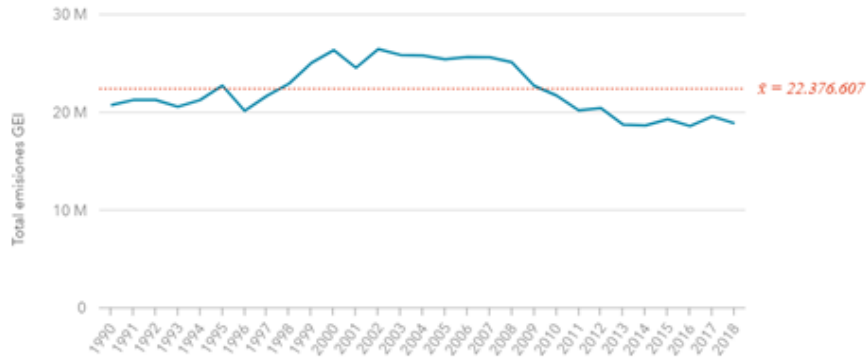
El Cambio Climático está llamado a ser el mayor desafío a escala global del siglo XXI. El calentamiento en el sistema climático es inequívoco. La atmósfera y el océano se han calentado, los volúmenes de nieve y hielo han disminuido, el nivel del mar se ha elevado y las concentraciones de gases de efecto invernadero han aumentado.

Esto está desembocando en fenómenos climáticos extremos (olas de calor y frío, precipitaciones extremas y sequías...) con grandes impactos para las personas y los ecosistemas. Éstos serán más frecuentes e intensos si no se frenan las emisiones de gases de efecto invernadero a la atmósfera.

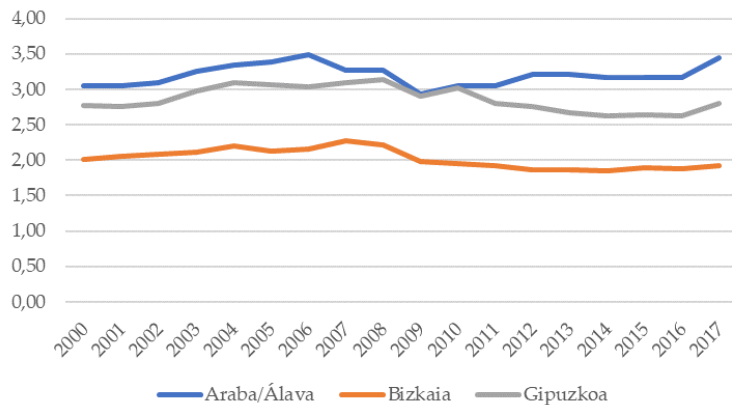
El Pacto Verde Europeo se ha marcado el objetivo de alcanzar la neutralidad de las emisiones de carbono para el año 2050. Este compromiso obligará a los países europeos y también a sus regiones

a profundos cambios en el actual modelo de uso y gestión de la energía, en todos los sectores; La ciudad de Vitoria-Gasteiz se ha sumado con su propio pacto verde al compromiso europeo y la Diputación de Álava está preparando su estrategia "Klima Araba 2050". En todos los casos las prioridades se establecen en:

- Invertir en tecnologías respetuosas con el medio ambiente
- Apoyar a la industria para que innove y transforme sus procesos de producción.
- Desplegar sistemas de transporte público y privado más limpios, más baratos y más sanos.
- Descarbonizar el sector de la energía
- Garantizar que los edificios sean más eficientes desde el punto de vista energético.



Evolución de las emisiones de carbono de la C.A. de Euskadi. 1990-2018.



Consumo final de energía de la C.A. de Euskadi por Territorios Históricos (tep / cápita). 2000-2017

Fuente. Gobierno Vasco

2

Transición energética y Cambio Climático QUÉ ES Y POR QUÉ ES IMPORTANTE

Desde 2007 las emisiones de gases de efecto invernadero han caído un 26,2% en el País Vasco, apreciándose un ligero desacoplamiento con el consumo de energía que decreció, pero sustancialmente menos que las emisiones (cae un 17,3%).

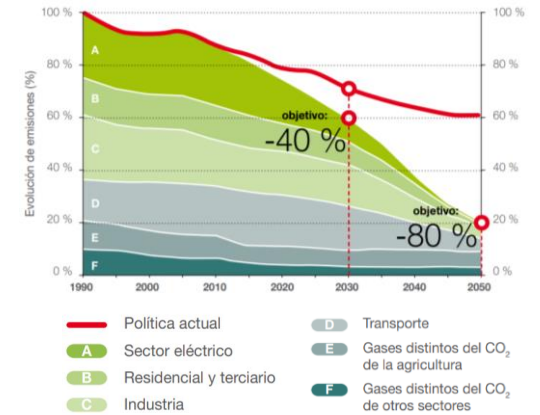
El 73 % de las emisiones de gases de efecto invernadero de Álava provienen del consumo de energía. Éste, aunque ligeramente mayor en términos per cápita que la media vasca por sus mayores necesidades térmicas, sigue una evolución muy parecida que en el resto de Territorios.

El petróleo ligado principalmente con la movilidad y con algunos procesos térmicos en la industria y en el sector residencial es la energía más consumida.

En este sentido, para alcanzar los Objetivos Europeos, la estrategia vasca Klima 2050, así

como la Estrategia KLIMA ARABA 2050 (en elaboración) reflejan como prioridad de primer orden la descarbonización del sector energético y del transporte, sin dejar de lado la transformación del uso de la energía del parque residencial, favoreciendo el ahorro, la eficiencia y la electrificación a todos los niveles.

Desde la perspectiva de adaptación a las consecuencias del cambio climático, se apuesta por las soluciones basadas en la naturaleza (infraestructuras verdes y multifuncionalidad de los ecosistemas) e integrar la variable cambio climático en la gestión del territorio. Asimismo, la innovación y la transferencia de conocimiento a la totalidad de los agentes será clave para buscar soluciones eficaces y coste eficientes a los problemas del cambio climático que se experimentarán en Álava en los próximos años.



Objetivos de reducción de emisiones de la Estrategia de Cambio Climático de Euskadi

Fuente. Gobierno Vasco

Eco-territorio y la acción por el clima

3

Como resultado de las dos sesiones se resaltan dos conclusiones clave entorno a Impulsar la transición energética y la adaptación al Cambio Climático

Transición energética y Cambio Climático **CONCLUSIONES CLAVE EN ARABA**

AMBICIÓN SECTORIAL

Se menciona la necesidad de ser **ambiciosos y líderes** en las transiciones.

Para ello se resalta la importancia de contar con un diagnóstico sólido y personalizado para cada sector, ya que no todos los sectores parten del mismo punto.

EL AGUA COMO RECURSO AMENAZADO

Se destaca la importancia de poner el foco en la **gestión** del agua. Araba es un territorio que exporta agua esto es vital para el abastecimiento de Euskadi. Su posible escasez en el futuro se plantea como un reto prioritario.

4

**una Álava/Araba
militante en la
lucha contra el
cambio climático,
adaptada de forma
resiliente a sus
impactos y
comprometida con
la transición
energética**

Transición energética y Cambio Climático

PALANCAS DE TRANSFORMACIÓN

- **Promover una transición energética ambiciosa y justa.** Inversión en la transformación del modelo actual de generación, consumo y gestión de la energía para llegar a un consumo reducido de energía descarbonizada, accesible para toda la ciudadanía
- **Avanzar en el modelo de movilidad sostenible y universal.** Promover un modelo de movilidad sin emisiones de gases de efecto invernadero apoyado en vehículos eléctricos y transporte público.
- **Activar la ola de la Renovación de infraestructuras y equipamientos.** Repensar y modernizar la vivienda, los equipamientos urbanos y las zonas industriales para ahorrar energía y configurar espacios de bajo consumo energético.
- **Potenciar los sumideros de carbono y fortalecer la conectividad ecológica.** Poner en valor el potencial ecosistémico, introducir soluciones naturales en la planificación urbana y proteger la biodiversidad del territorio
- **Preparar la esfera social, económica y ambiental ante el riesgo de las olas de calor/ frío y sequías.** Minimizar el riesgo y aumentar la capacidad de recuperación del territorio.
- **Proteger el Agua por su condición de recurso vital amenazado en el futuro.** El agua es un bien básico universal que puede verse comprometido por el cambio climático en el futuro y debe protegerse para garantizar el acceso universal en todo el territorio y fuera de él.
- **Involucrar a la sociedad a través de la comunicación y capacitación.** dotar a la población de herramientas y criterios suficientes para la toma de decisiones

Eco-territorio y la acción por el clima

5

Se destaca la importancia de cuatro palancas:

Promover una transición energética ambiciosa y justa

Avanzar en el modelo de movilidad sostenible y universal

Proteger el Agua por su condición de recurso vital amenazado en el futuro

Involucrar a la sociedad a través de la comunicación y capacitación.

Transición energética y Cambio Climático **PALANCAS CLAVE DESTACADAS**

Promover una transición energética ambiciosa y justa

se considera importante planificar la transición energética en el territorio y consensuarlo con todos los agentes.

Es importante anticiparse a los conflictos que van a surgir con el primer sector y con las zonas de protección ambiental.

Se destacan: la energía fotovoltaica, eólica y biomasa.

Avanzar en el modelo de movilidad sostenible y universal

En el ámbito urbano, se propone apostar por la electrificación de la movilidad que permitan transformar los desplazamientos.

En el ámbito de la empresa se plantea cambiar de paradigma y planificar la movilidad a la empresa considerando medios diferentes a los convencionales.

Proteger el Agua

Se subraya la importancia de gestionar el agua, ya que resulta un recurso clave en el territorio.

Para ello se plantea una gestión en la que se tienen en cuenta los escenarios climáticos futuros.

Involucrar a la sociedad

Se subraya la importancia de contar con una perspectiva social; la formación, capacitación y corresponsabilidad de la ciudadanía se consideran clave dado a su gran potencial para cambiar hábitos.

Eco-territorio y la acción por el clima

6

Transición energética y Cambio Climático **INICIATIVA DE INTERÉS**

OPORTUNIDAD 1: COMUNIDADES ENERGÉTICAS

Crear comunidades energéticas descentralizadas que hagan uso de energías renovables km0. Que además conciencien en el ahorro energético y uso eficiente de la energía.

Ejemplo

[La Comunidad Energética Local de Lasierra](#)

OPORTUNIDAD 2: ESTRATEGIA DE MOVILIDAD A NIVEL DE EUSKADI

Definir un plan conjunto sobre la movilidad que apueste por desincentivar el uso del vehículo privado, optimizar la duración y frecuencia del transporte público y homogeneizar la oferta de transporte.

CLAVE: priorizar la educación, concienciación y los hechos científicos para conseguir el interés de la ciudadanía entorno a la sostenibilidad. Además, en relación a las comunidades energéticas, se resalta la importancia de no solo apostar por instalaciones grandes, también pequeñas y hacer hincapié en su impacto positivo.

RETOS

Las 17 METAS de Álava / Araba nos alumbran 12 RETOS estructurantes

Multiplicar la inversión en I+D+i

Construir un territorio de los cuidados

Impulsar el proceso de digitalización

Talento suficiente y de excelencia

Transición energética y Cambio Climático

Acceso, disfrute y creación cultural

Promover el modelo de economía circular

Blindar la igualdad

Avanzar hacia la Cohesión Territorial

Reforzar la cohesión social

Puesta en valor del sector primario

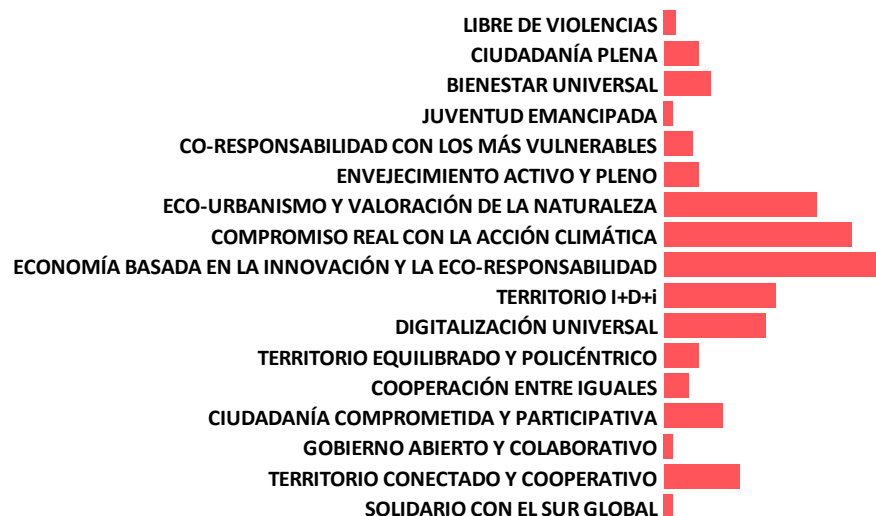
Extender nuevos valores de convivencia



ARABA HELBURU

12 RETOS

1



CONTRIBUCIÓN A LAS 17 METAS 2030 **RECUPERACIÓN Y ECONÓMICA Y EMPLEO**
GOBERNANZA Y PARTICIPACIÓN
POLITICAS SOCIALES Y CIUDADANÍA
ECO-TERRITORIO Y ACCIÓN POR EL CLIMA

Promover el modelo de economía circular QUÉ ES Y POR QUÉ ES IMPORTANTE

El crecimiento de la población junto con el crecimiento del consumo de materiales y energía están generando una fuerte presión sobre los recursos naturales y desencadenando impactos medioambientales insostenibles.

En términos de actividad económica, estos fenómenos se están viendo traducidos en creciente volatilidad en los costes y riesgos de suministro entre otros. El modelo de extraer, producir, usar y tirar que se ha venido desarrollando hasta el momento es una de las principales causas de estos fenómenos.

Conscientes del problema, desde Europa se apuesta por una cuarta revolución industrial que además de implicar una significativa evolución tecnológica, venga acompañada de un desacoplamiento entre el

crecimiento económico y el uso de recursos naturales. Para lograrlo, será fundamental un cambio en los modelos de negocio a lo largo de todo el tejido empresarial.

La economía circular mantiene el ciclo de vida de los productos, materiales y recursos durante el mayor tiempo posible, reduciendo al mínimo la generación de residuos y reintroduciendo los recursos repetidamente en el ciclo productivo, obteniendo el máximo valor de los productos que llegan al final de su vida útil.

Para las empresas, la economía circular se traduce en un abanico de posibilidades para mejorar su relación con el medio ambiente, oportunidades para mejorar su competitividad y perspectivas para diversificar su actividad, poniendo en marcha nuevas empresas.

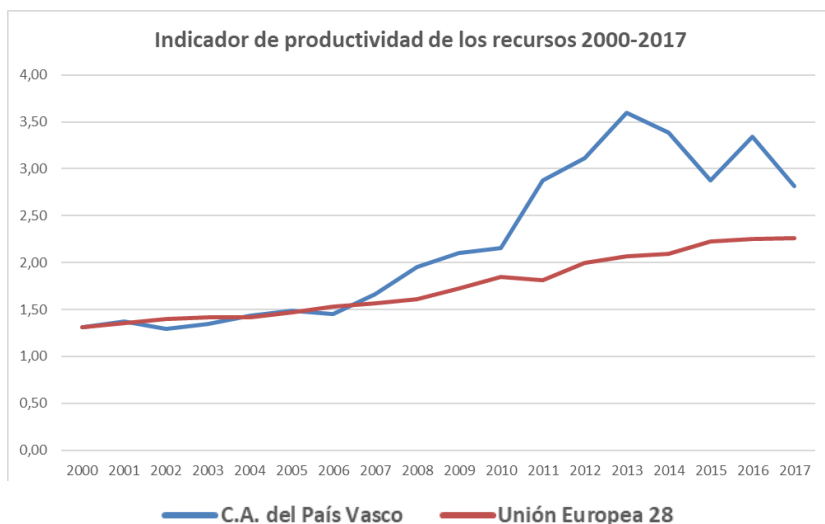
Promover el modelo de economía circular

SITUACIÓN EN ÁLAVA/ARABA

2

RESIDUOS	TOTAL ECONOMÍA	SECTOR INDUSTRIAL	% INDUSTRIA
Residuos generados (t)	4.827.326	3.453.621	72%
Residuos reciclados (t)	2.480.389	1.818.817	73%
Residuos valorizados energéticamente (t)	407.246	163.679	40%
Vertedero (t)	1.939.691	1.471.125	76%
Consumo final, almacenamiento, emisiones, aguas residuales (t)	19.069.287	18.425.894	97%

Indicadores de consumo de materiales y de residuos de la industria vasca. 2015



Indicadores de productividad de los recursos en Euskadi. 2010-2017.

Fuente. Gobierno Vasco

Se estima que en Euskadi la economía circular supone el 1,12% del PIB y genera el 2,08% del empleo total. Si bien el margen de mejora es inmenso, la situación de partida es buena: la productividad de los recursos (Uso de recursos por unidad de PIB) es sensiblemente más alta en Euskadi que en la media de los países europeos (UE 28) y mientras que la economía vasca ha crecido un 26% desde el año 2000, el consumo de materiales se ha reducido en un 25%

El sector industrial consume 21 millones de toneladas de materias primas al año, de las cuales un 77% son importadas. Con soluciones de economía

circular para minimizar la producción de residuos y cierre de ciclos en las principales corrientes de materiales, el Gobierno Vasco estima que se podría ahorrar alrededor de 2.000 millones de euros anuales.

Dada la intensidad industrial de Álava y, en particular, de su capital Vitoria Gasteiz (32,7% del VAB total en el sector industrial), el Territorio sería uno de los grandes beneficiarios potenciales de la implantación del nuevo paradigma de economía circular.

En línea con las prioridades de la Comisión Europea en su decidido impulso a la economía circular, la Estrategia de Economía Circular de Euskadi 2030, identifica 9 grandes

desafíos:

Impulsar la creación de nuevos modelos de negocio más circulares.

Innovar en materiales (avanzados y renovables), procesos y productos.

Prolongar la vida útil de los productos.

Reducir el consumo de materias primas y la generación de residuos.

Fomentar un modelo de consumo más circular. Reducir el despilfarro alimentario.

Promover el uso más eficiente de plásticos.

Aumentar la tasa de reutilización, reciclaje y recuperación de residuos.

Incrementar el uso de materias primas secundarias.

3

Promover el modelo de economía circular **FORMULACIÓN Y DIMENSIÓN**

FORMULACIÓN DEL RETO

Sustitución de un modelo de producción y consumo lineal por uno circular

Extender en el tejido empresarial las prácticas de economía circular como herramienta de transición.

Sustituir el modelo lineal de producción y consumo por uno basado en la circularidad y la mínima generación de residuos.

DIMENSIÓN DEL RETO

Ser una economía circular plena es un reto ingente que implicará a varias generaciones y al conjunto de empresas e instituciones del País.

A 2030, Álava ilustra su reto en base al planteamiento de la Estrategia de Economía Circular de Euskadi 2030 que establece 3 objetivos a 2030.

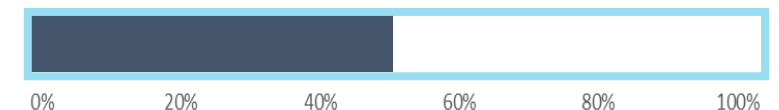
Aumentar en un 30% la productividad material.

Aumentar en un 30% la tasa de uso de material circular.

Reducir en un 30% la tasa de generación de residuos por unidad de PIB.

PERCEPCIÓN SUBJETIVA SOBRE EL ESTADO ACTUAL DEL RETO.

Las personas consultadas otorgan una valoración de 2,60 sobre 5 al estado actual del reto



Eco-territorio y la acción por el clima

4

Como resultado de las dos sesiones se resaltan dos conclusiones clave entorno a generalizar el modelo economía circular

Promover el modelo de economía circular

CONCLUSIONES CLAVE EN ARABA

OPORTUNIDAD

Se resalta que el enfoque debería abordarse más allá del tejido empresarial para mirar también hacia los recursos y residuos, destacando las **oportunidades** en la creación de empresas y empleos.

CAPACIDAD COMPETITIVA

Se destaca que la economía circular puede ser un **elemento diferenciador** en los sectores que se apliquen. Teniendo la opción de ser pioneros y referentes en caso de hacer esta apuesta ahora.

**sustituir el modelo
lineal de
producción y
consumo por uno
basado en la
circularidad y la
mínima
generación de
residuos**

5

Promover el modelo de economía circular

PALANCAS DE TRANSFORMACIÓN

- **Ecodiseño, reutilización y remanufactura.** Extender las prácticas de ecodiseño, reutilización y remanufactura, como factor de competitividad de las empresas.
- **Minimizar la generación de residuos y optimizar su gestión en base a la jerarquía europea de residuos.** Eliminar la fracción de residuo destinada a vertedero y reconducir la gestión bajo los principios de la jerarquía de residuos.
- **Instrumentos económicos.** Impulsar los incentivos económicos a los agentes para favorecer conductas que eviten la generación de residuos, su reutilización y reciclaje como nuevos productos y materias primas.
- **Colaboración entre agentes.** Establecer las condiciones para una economía colaborativa que favorezca la circularidad.
- **Consumo eco-responsable.** Aumentar la conciencia medioambiental de la ciudadanía y continuar trabajando en el desarrollo de políticas que favorezcan un consumo y comportamientos sostenible.

Eco-territorio y la acción por el clima

6

Se destaca la importancia de dos palancas:

Ecodiseño, reutilización y remanufactura

Consumo eco-responsable

Promover el modelo de economía circular **PALANCAS CLAVE DESTACADAS**

Ecodiseño, reutilización y remanufactura

Se resalta la importancia de facilitar desde la administración o entidades dependientes la elaboración de una guía que evalúe la situación actual de las entidades interesadas y las posibilidades de mejora.

Así como contar con sistemas de control y cuantificación como la huella de carbono, o protocolos de actuación para los procesos de fabricación y similares.

Consumo eco-responsable

Se subraya fomentar la responsabilidad y apostar por la pedagogía para que la ciudadanía y entidades se tomen el tiempo de pensar en cómo introducir hábitos sostenibles en su día.

Eco-territorio y la acción por el clima

7

Promover el modelo de economía circular **INICIATIVA DE INTERÉS**

OPORTUNIDAD 1: GESTIÓN DE RESIDUOS

Plantear una gestión que apueste por la reutilización y reducción de los residuos y la valorización energética de los mismos.

Para ello se plantea apostar por la trazabilidad de los materiales y mejorar la capacidad de recogida selectiva.

Ejemplo

Los planes en países como [Suiza](#).

El nuevo plan de la [Comunidad de Navarra](#).

CLAVE: *Crear procesos participativos que traten el tema de los residuos y apoyarse en modelos exitosos que se ajusten al contexto del territorio.*

RETOS

Las 17 METAS de Álava / Araba nos alumbran 12 RETOS estructurantes

Multiplicar la inversión en I+D+i

Construir un territorio de los cuidados

Impulsar el proceso de digitalización

Talento suficiente y de excelencia

Transición energética y Cambio Climático

Acceso, disfrute y creación cultural

Promover el modelo de economía circular

Blindar la igualdad

Avanzar hacia la Cohesión Territorial

Reforzar la cohesión social

Puesta en valor del sector primario

Extender nuevos valores de convivencia



ARABA HELBURU

12 RETOS

1



CONTRIBUCIÓN
A LAS 17
METAS
2030

RECUPERACIÓN Y ECONÓMICA Y EMPLEO
GOBERNANZA Y PARTICIPACIÓN
POLITICAS SOCIALES Y CIUDADANÍA
ECO-TERRITORIO Y ACCIÓN POR EL CLIMA

Puesta en valor del sector primario QUÉ ES Y POR QUÉ ES IMPORTANTE

El sector primario es una de las señas de identidad de Álava. El cultivo de cereales, de patata, remolacha y muy especialmente, la vid, dan forma al paisaje y han sido el sustento principal de muchas generaciones; la actividad agraria, ganadera y forestal ocupa el 42% del territorio

La pujanza de la industria, la terciarización de la economía y el desarrollo urbano de Vitoria Gasteiz y las cabeceras de comarca del Territorio, han derivado en una progresiva pérdida de peso económico del sector primario.

A pesar de ello, el sector primario sigue siendo un sector muy relevante para la sociedad alavesa por:

- El valor que aporta a la economía y a la sociedad, proporcionando riqueza y empleo a una parte importante de la sociedad.
- Ser proveedor de alimentos, materias primas y productos de primera necesidad; en Álava, el sector primario es el principal proveedor de patata de siembra del conjunto del Estado y el

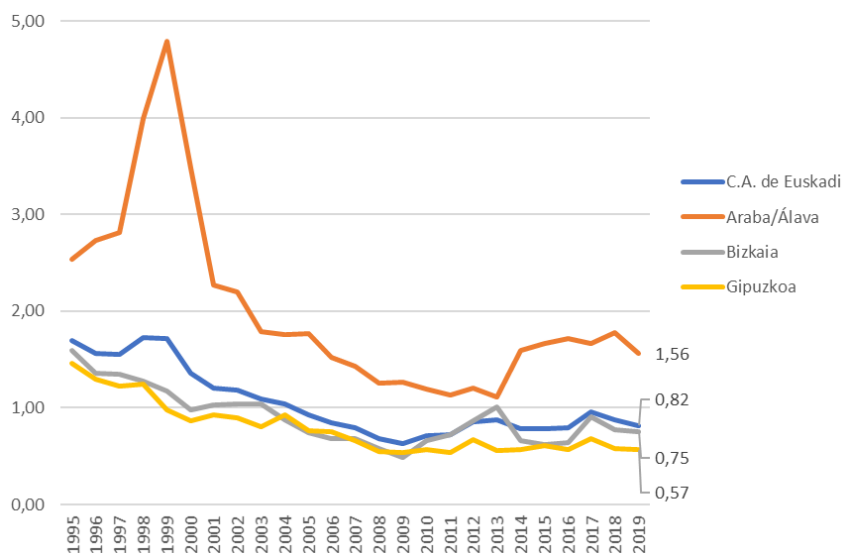
pilar de una pujante industria vitivinícola reconocida mundialmente.

- Su capacidad de retener a las personas en el Territorio y evitar su despoblamiento, mejorando la calidad de vida y creando empleos. En Álava, la agricultura, la ganadería y el sector forestal son los principales instrumentos para mantener con vida los núcleos rurales y mantener un Territorio equilibrado y diverso.

Con perspectiva de futuro, la creciente dependencia de productos foráneos para alimentarnos y vestirnos invita a una reflexión profunda sobre el papel del sector primario propio. La producción de alimentos respetando el medio ambiente (producción ecológica y artesanal), junto con su transformación y distribución en proximidad (productos km 0) abre nuevas posibilidades para fortalecer las economías de los núcleos rurales, creando empleo y oportunidades de desarrollo.

2

Puesta en valor del sector primario SITUACIÓN EN ÁLAVA/ARABA



Evolución del % del sector primario sobre el VAB total de la economía vasca por Territorios. 1995-2019

Fuente. Eustat

Álava es el Territorio en el que el sector primario tiene un mayor peso económico: el 1,56% del VAB total frente a una media de 0,82% en el conjunto de la Comunidad Autónoma de Euskadi.

El peso del sector primario en la economía ha experimentado una caída progresiva a lo largo de los años, estando en la actualidad muy lejos del que llegó a tener a mediados del siglo pasado. A pesar de esta tendencia estructural decreciente, se observa, sin embargo, que a partir de 2013, el sector primario incrementa su participación en la economía debido a su mayor resiliencia a la crisis económica de 2008.

Por comarcas, es importante destacar la notable importancia que tiene el sector en Rioja Alavesa (21,6% del total del VAB), Montaña Alavesa (11,5%) y Valles Alaveses (9,2%)

Por cultivos, destaca:

- La uva en Rioja Alavesa. 13.324 has. cultivadas que producen alrededor de 94.256 Ton. de uva. Este cultivo es la base de una muy notable industria del vino con una gran reputación en Europa y el mundo. En Álava se producen un total de 815.651 Hl. anuales de vino (datos de 2018 del Gobierno vasco) de los cuales se exporta más del 40%. Desde principios del siglo, las exportaciones de vino de Rioja Alavesa casi se han duplicado y han llegado en 2019 a los 183 millones de euros.
- Los cereales. En extensión son los más importantes. En total suman 42.000 Has. Los cultivos más importantes son el trigo (22.889 Has.) y la cebada (13.107 has).
- La patata. Se siembran 1.200

Has de las cuales un 37,5% son de patata de siembra de la que Álava es el principal productor del Estado.

Otros cultivos relevantes en el Territorio son el girasol (2.650 Has.), la remolacha azucarera (1.600 Has.) y la colza (1.035 Has.). Además de estos cultivos extensivos, cuenta, también con una considerable producción hortícola y frutícola.

En ganadería, son destacables las explotaciones de bovino (608 explotaciones) y ovino (508 explotaciones) que da lugar a la industria del queso que cuenta con la denominación de origen Idiazabal.

El sector forestal ocupa una extensión de 141.656 Has, de las cuales el 27,6% son coníferas y el 72% son frondosas.

Eco-territorio y la acción por el clima

3

Como resultado de las dos sesiones se resaltan dos conclusiones clave entorno a la puesta en valor del sector primario

Puesta en valor del sector primario **CONCLUSIONES CLAVE EN ARABA**

RELACIÓN E IMPACTO CON OTROS SECTORES

Se destaca la importancia del sector primario en el territorio y su relación indispensable con el sector alimentario. Así como su impacto en la **salud** del territorio y de la población.

LA COMUNICACIÓN ES CLAVE

Se ha subrayado la necesidad de apostar por mejorar la comunicación sobre las actividades del sector primario. Establecer unos **mensajes claros** que lleguen a la población y permitan poner en valor la labor realizada.

4

**articular un sector
primario y una
industria de
producción de
alimentos
saludable, segura y
competitiva en
armonía con el
cuidado y defensa
del medio
ambiente**

Puesta en valor del sector primario **PALANCAS DE TRANSFORMACIÓN**

- **Modernización del sector primario.** Fomentar la innovación y digitalización del sector primario y poner en valor la actividad del sector primario en el medio rural como generador de riqueza y de servicios ecosistémicos. Hacer ver la importancia de como nos dotan de alimentos locales, recreo y paisaje e identidad cultural, entre otras cuestiones.
- **Apuesta por el sector vitivinícola.** Reforzar la competitividad del sector del vino en base a la innovación y la calidad, la promoción y la comercialización.
- **Impulsar la innovación y la competitividad de la industria alimentaria.** Contribuir a la mejora competitiva de las empresas de alimentación y del conjunto de la cadena de valor de los alimentos, velando, por la calidad, la garantía sanitaria y la completa trazabilidad de los alimentos.
- **Desarrollar los canales de comercialización.** Adaptación e innovación de nuevos canales de comercialización de productos agrarios y alimentarios, adaptados a las nuevas necesidades de consumo.
- **Promocionar el producto local.** Promoción del producto local y de temporada. Apoyar la venta del producto local en proximidad, acercando los productores a los consumidores.

Eco-territorio y la acción por el clima

5

Se destaca la importancia
de una palanca:
**Impulsar la innovación y la
competitividad de la
industria alimentaria.**

Puesta en valor del sector primario **PALANCAS CLAVE DESTACADAS**

Impulsar la innovación y la competitividad de la industria alimentaria

Empoderar, reactivar y dotar de los recursos necesarios para impulsar la estrategia del sector primario. Priorizar la calidad a la cantidad.

Eco-territorio y la acción por el clima

6

Puesta en valor del sector primario **INICIATIVA DE INTERÉS**

OPORTUNIDAD 1: AGRICULTURA A PEQUEÑA ESCALA

Apostar por una estrategia que busque la calidad frente a la cantidad del producto.

Integrar la estrategia de distribución compartida, que conecte a los pequeños productores con su demanda, sin necesidad de tener una gran infraestructura de transporte.

CLAVE: *tener en cuenta el potencial de Araba como territorio en ofrecer productos locales y de calidad.*



ARABA HELBURU

helburu

**FASE 2. DOCUMENTO DE BASES
PARA LA CONSTRUCCION DE UN
FUTURO COMPARTIDO EN
ÁLAVA/ARABA**

**ECO-TERRITORIO Y
ACCIÓN POR EL CLIMA**

araba

araba álava
foru aldundia diputación foral